




Manual de service pentru Dell™ Vostro™ 1014/1015

[Efectuarea de lucrări la calculatorul dvs](#)
[Adăugarea și înlocuirea componentelor](#)
[Specificații](#)
[Diagnosticare](#)
[Configurarea sistemului](#)

Note, atenționări și avertismente

-  **NOTĂ:** O NOTĂ indică informații importante care vă ajută să optimizați utilizarea calculatorului dvs.
-  **ATENȚIE:** O ATENȚIONARE indică un pericol potențial de deteriorare a hardware-ului sau de pierdere a datelor dacă nu se respectă instrucțiunile.
-  **AVERTISMENT:** UN AVERTISMENT indică un pericol potențial de deteriorare a bunurilor, de vătămare corporală sau de deces.

Dacă ați achiziționat un calculator Dell™ seria n, orice referințe din prezentul document la sistemele de operare Microsoft® Windows® nu sunt aplicabile.

Informațiile din acest document pot fi modificate fără notificare.
© 2009 Dell Inc. Toate drepturile rezervate.

Este strict interzisă reproducerea sub orice formă a acestui material fără autorizația scrisă a Dell Inc.

Mărcile comerciale utilizate în acest text: *Dell*, logo-ul *DELL*, și *Vostro*, sunt mărci înregistrate ale Dell Inc.; *Intel*, *Celeron*, și *Core* sunt mărci înregistrate sau mărci comerciale ale Intel Corporation; *Bluetooth* este marcă comercială înregistrată deținută de Bluetooth SIG, Inc. și este utilizată sub licență de Dell; *Microsoft*, *Windows*, *Windows Vista*, și butonul start *Windows Vista* sunt mărci comerciale sau mărci comerciale înregistrate ale Microsoft Corporation din Statele Unite ale Americii și/sau din alte țări; *Adobe*, sigla *Adobe* și *Adobe Flash Player* sunt mărci comerciale ale Adobe Systems Incorporated.

Alte mărci comerciale și denumiri comerciale pot fi utilizate în acest document pentru referire fie la entitățile care au drepturi asupra mărcilor și denumirilor, fie la produsele acestora. Dell Inc. neagă orice interes de proprietate asupra mărcilor comerciale și denumirilor comerciale, cu excepția celor care îi aparțin.

Noiembrie 2009 Rev. A00

[Înapoi la Cuprins](#)

Panou de acces

Manual de service pentru Dell™ Vostro™ 1014/1015

⚠ AVERTISMENT: Înainte de a efectua lucrări în interiorul calculatorului, citiți instrucțiunile de siguranță livrate împreună cu acesta. Pentru informații suplimentare despre cele mai bune practici privind siguranța, consultați pagina de start pentru conformitatea cu reglementările la adresa www.dell.com/regulatory_compliance.



Demontarea panoului de acces

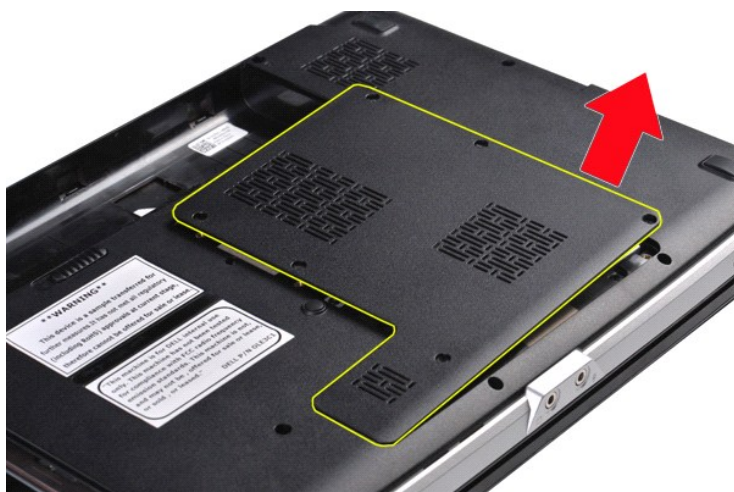
1. Urmăți procedurile din [Înainte de a efectua lucrări în interiorul calculatorului](#).
2. Demontați [bateria](#) din calculator.



3. Demontați cele șase șuruburi care fixează panoul de acces în calculator.



4. Demontați panoul de acces din calculator.



Remontarea panoului de acces

Efectuați etapele de mai sus în ordine inversă pentru a remonta panoul de acces.

[Înapoi la Cuprins](#)

[Înapoi la Cuprins](#)

Baterie

Manual de service pentru Dell™ Vostro™ 1014/1015

⚠ AVERTISMENT: Înainte de a efectua lucrări în interiorul calculatorului, citiți instrucțiunile de siguranță livrate împreună cu acesta. Pentru informații suplimentare despre cele mai bune practici privind siguranța, consultați pagina de start pentru conformitatea cu reglementările la adresa www.dell.com/regulatory_compliance.



Demontarea bateriei

1. Urmăriți procedurile din [Înainte de a efectua lucrări în interiorul calculatorului](#).



2. Întoarceți calculatorul invers, cu partea din spate orientată spre dumneavoastră.
3. Glisăți dispozitivul de blocare a bateriei în poziția deblocat.



4. Ridicați bateria din calculator.



Remontarea bateriei

Efectuați etapele de mai sus în ordine inversă pentru a remonta bateria.

[Înapoi la Cuprins](#)

[Înapoi la Cuprins](#)

Card intern cu tehnologie wireless Bluetooth®

Manual de service pentru Dell™ Vostro™ 1014/1015

⚠ AVERTISMENT: Înainte de a efectua lucrări în interiorul calculatorului, citiți instrucțiunile de siguranță livrate împreună cu acesta. Pentru informații suplimentare despre cele mai bune practici privind siguranța, consultați pagina de start pentru conformitatea cu reglementările la adresa www.dell.com/regulatory_compliance.

Demontarea cardului wireless Bluetooth



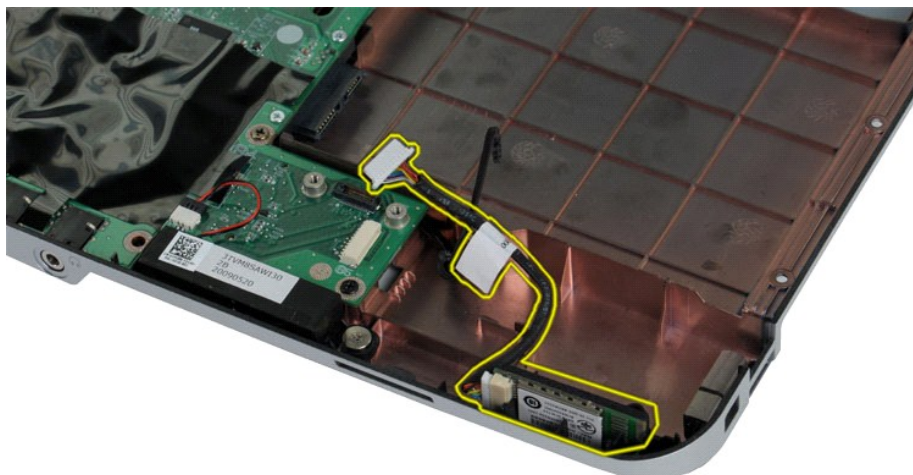
1. Urmăriți procedurile din [Înainte de a efectua lucrări în interiorul calculatorului](#).
2. Demontați [bateria](#).
3. Demontați [panoul de acces](#).
4. Demontați [hard disk-ul](#).
5. Demontați [cardul WLAN](#).
6. Demontați [capacul panoului de control](#).
7. Demontați [tastatura](#).
8. Demontați [ansamblul ecranului](#).
9. Demontați [zona de sprijin pentru mâini](#).
10. Demontați [placa I/O](#).



11. Deconectați cablul cardului Bluetooth de la conectorul de pe placa de sistem.



12. Eliberați cablul de card Bluetooth din canelura de ghidare și ridicați cardul Bluetooth pentru a-l scoate din calculator.



Remontarea cardului Bluetooth

Efectuați etapele de mai sus în ordine inversă pentru a remonta cardul Bluetooth.

[Înapoi la Cuprins](#)

[Înapoi la Cuprins](#)

Baterie rotundă

Manual de service pentru Dell™ Vostro™ 1014/1015

⚠ AVERTISMENT: Înainte de a efectua lucrări în interiorul calculatorului, citiți instrucțiunile de siguranță livrate împreună cu acesta. Pentru informații suplimentare despre cele mai bune practici privind siguranța, consultați pagina de start pentru conformitatea cu reglementările la adresa www.dell.com/regulatory_compliance.

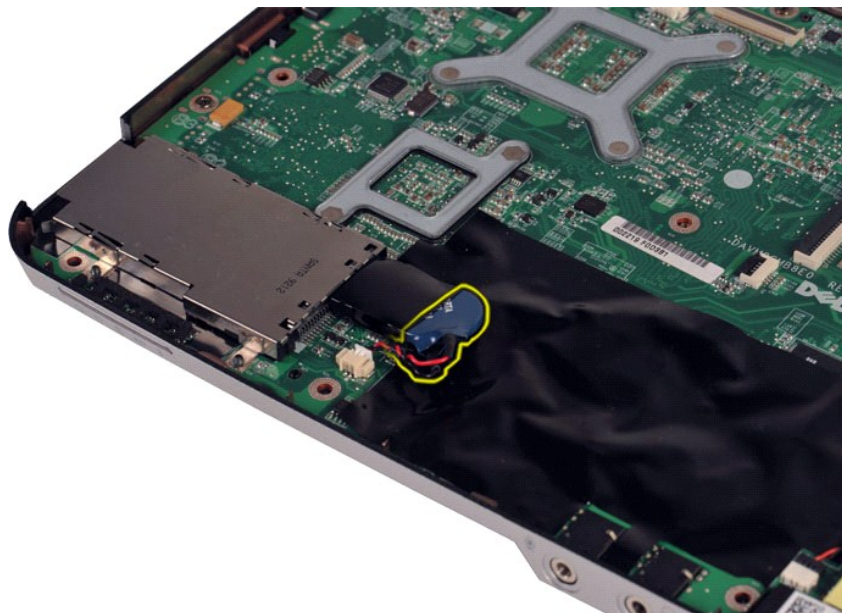
Demontarea bateriei rotunde



1. Urmăriți procedurile din [Înainte de a efectua lucrări în interiorul calculatorului](#).
2. Demontați [bateria](#).
3. Demontați [panoul de acces](#).
4. Demontați [hard disk-ul](#).
5. Demontați [cardul WLAN](#).
6. Demontați [capacul panoului de control](#).
7. Demontați [tastatura](#).
8. Demontați [ansamblul ecranului](#).
9. Demontați [zona de sprijin pentru mâini](#).



10. Trageți bateria rotundă din manșonul de plastic.



11. Deconectați cablul bateriei rotunde de la conectorul de pe placa de sistem și apoi ridicați bateria rotundă pentru a o scoate din calculator.



Remontarea bateriei rotunde

Efectuați etapele de mai sus în ordine inversă pentru a remonta bateria rotundă.

[Înapoi la Cuprins](#)

[Înapoi la Cuprins](#)

Capac panou de control

Manual de service pentru Dell™ Vostro™ 1014/1015

⚠ AVERTISMENT: Înainte de a efectua lucrări în interiorul calculatorului, citiți instrucțiunile de siguranță livrate împreună cu acesta. Pentru informații suplimentare despre cele mai bune practici privind siguranța, consultați pagina de start pentru conformitatea cu reglementările la adresa www.dell.com/regulatory_compliance.

• [Vostro 1014](#)

• [Vostro 1015](#)

Vostro 1014



Demontarea capacului panoului de control

1. Urmați procedurile din [Înainte de a efectua lucrări în interiorul calculatorului](#).
2. Demontați [bateria](#).



3. Demontați cele trei șuruburi ale capacului panoului de control de la baza calculatorului.



4. Introduceți un știft din plastic pentru a elibera cele patru cleme ale capacului panoului de control din interiorul compartimentului de baterie.



5. Întoarceți calculatorul invers și deschideți ecranul.
6. Demontați capacul panoului de control din calculator.



Remontarea capacului panoului de control

Efectuați etapele de mai sus în ordine inversă pentru a remonta capacul panoului de control.

Vostro 1015



Demontarea capacului panoului de control

1. Urmăriți procedurile din [Înainte de a efectua lucrări în interiorul calculatorului](#).
2. Demontați [bateria](#).



3. Demontați cele opt șuruburi ale capacului panoului de control de la baza calculatorului.



4. Întoarceți calculatorul invers și deschideți ecranul.
5. Demontați capacul panoului de control din calculator.



Remontarea capacului panoului de control

Efectuați etapele de mai sus în ordine inversă pentru a remonta capacul panoului de control.

[Înapoi la Cuprins](#)

[Înapoi la Cuprins](#)

Ventilator de procesor

Manual de service pentru Dell™ Vostro™ 1014/1015

⚠ AVERTISMENT: Înainte de a efectua lucrări în interiorul calculatorului, citiți instrucțiunile de siguranță livrate împreună cu acesta. Pentru informații suplimentare despre cele mai bune practici privind siguranța, consultați pagina de start pentru conformitatea cu reglementările la adresa www.dell.com/regulatory_compliance.

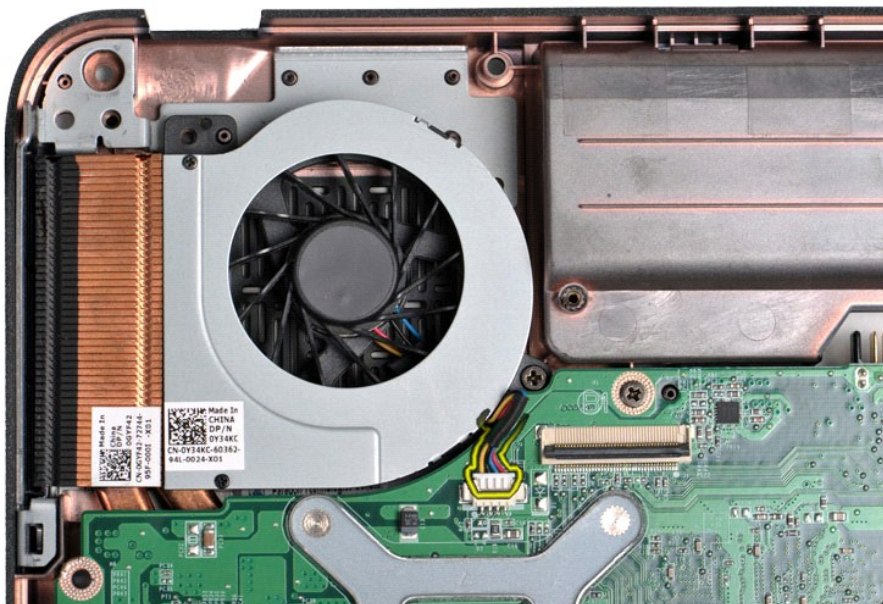
Demontarea ventilatorului de procesor



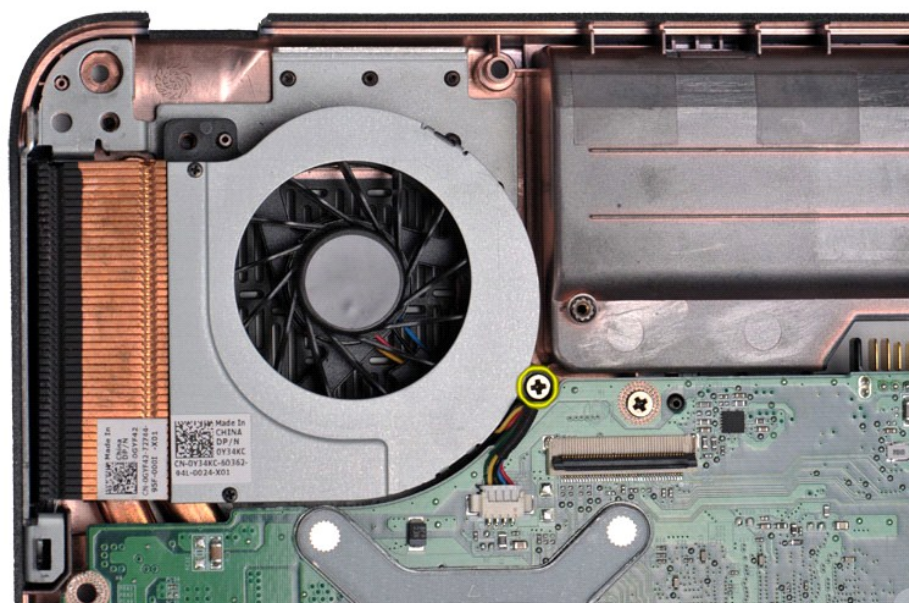
1. Urmăți procedurile din [Înainte de a efectua lucrări în interiorul calculatorului](#).
2. Demontați [bateria](#).
3. Demontați [panoul de acces](#).
4. Demontați [hard disk-ul](#).
5. Demontați [cardul WLAN](#).
6. Demontați [capacul panoului de control](#).
7. Demontați [tastatura](#).
8. Demontați [ansamblul ecranului](#).
9. Demontați [zona de sprijin pentru mâini](#).



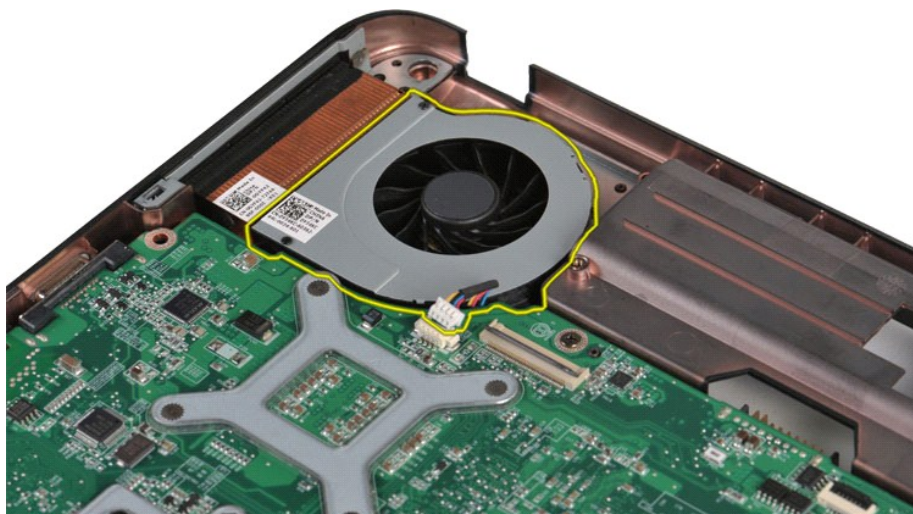
10. Deconectați cablul ventilatorului de procesor de la conectorul de pe placa de sistem.



11. Demontați șurubul care fixează ventilatorul de procesor în calculator.



12. Ridicați ventilatorul de procesor din calculator.



Remontarea ventilatorului procesorului

Efectuați etapele de mai sus în ordine inversă pentru a remonta ventilatorul procesorului.

[Înapoi la Cuprins](#)

[Înapoi la Cuprins](#)

ExpressCard

Manual de service pentru Dell™ Vostro™ 1014/1015

⚠ AVERTISMENT: Înainte de a efectua lucrări în interiorul calculatorului, citiți instrucțiunile de siguranță livrate împreună cu acesta. Pentru informații suplimentare despre cele mai bune practici privind siguranța, consultați pagina de start pentru conformitatea cu reglementările la adresa www.dell.com/regulatory_compliance.



Demontarea ExpressCard

1. Urmați procedurile din [Înainte de a efectua lucrări în interiorul calculatorului](#).



2. Apăsați ExpressCard pentru a-l elibera din slotul calculatorului.



3. Glisați ExpressCard din calculator.



Remontarea ExpressCard

Efectuați etapele de mai sus în ordine inversă pentru a remonta ExpressCard.

[Înapoi la Cuprins](#)

[Înapoi la Cuprins](#)

Hard disk

Manual de service pentru Dell™ Vostro™ 1014/1015

⚠ AVERTISMENT: Înainte de a efectua lucrări în interiorul calculatorului, citiți instrucțiunile de siguranță livrate împreună cu acesta. Pentru informații suplimentare despre cele mai bune practici privind siguranța, consultați pagina de start pentru conformitatea cu reglementările la adresa www.dell.com/regulatory_compliance.

- [Demontarea ansamblului hard disk-ului](#)
- [Remontarea ansamblului hard disk-ului](#)
- [Demontarea suportului hard disk-ului](#)
- [Remontarea suportului hard disk-ului](#)
- [Demontarea plăcii de interpunere pentru hard disk](#)
- [Remontarea plăcii de interpunere pentru hard disk](#)

Demontarea ansamblului hard disk-ului



1. Urmați procedurile din [Înainte de a efectua lucrări în interiorul calculatorului](#).
2. Demontați [bateria](#).
3. Demontați [panoul de acces](#).



4. Demontați cele patru șuruburi care fixează ansamblul hard diskului la calculator.



5. Trageți lamela din milar spre ansamblul hard disk-ului pentru a elibera placa de interpunere a hard disk-ului de la conectorul de pe placa de sistem.
6. Ridicați ansamblul hard disk-ului din calculator.



Remontarea ansamblului hard disk-ului

Efectuați etapele de mai sus în ordine inversă pentru a remonta ansamblul hard disk-ului în calculator.

Demontarea suportului hard disk-ului



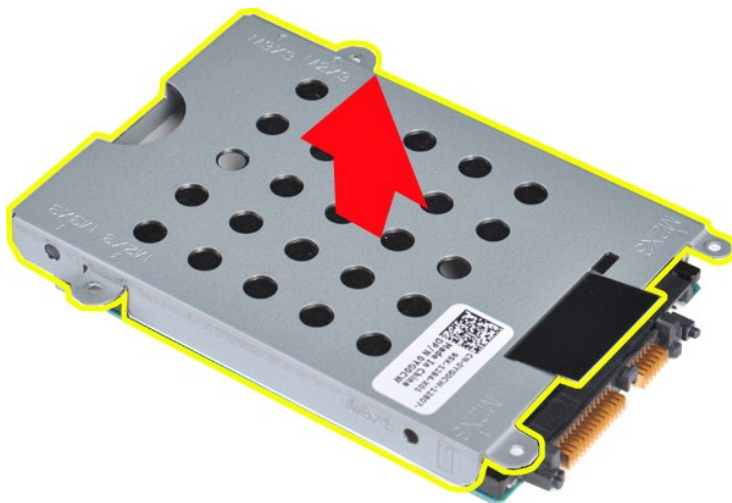
1. Urmăți procedurile din [Înainte de a efectua lucrări în interiorul calculatorului](#).
2. Demontați [bateria](#).
3. Demontați [panoul de acces](#).
4. Demontați [hard disk-ul](#).



5. Demontați cele patru șuruburi, câte două pe fiecare parte a suportului, care fixează hard disk-ul pe suportul de hard disk.



6. Ridicați suportul de pe hard disk.



Remontarea suportului hard disk-ului

Efectuați etapele de mai sus în ordine inversă pentru a remonta hard disk-ul în suportul de hard disk.

Demontarea plăcii de interpunere pentru hard disk



1. Urmați procedurile din [Înainte de a efectua lucrări în interiorul calculatorului.](#)
2. Demontați [bateria.](#)
3. Demontați [panoul de acces.](#)
4. Demontați [hard disk-ul.](#)



5. Trăgând ușor, scoateți placa de interpunere de la hard disk.



Remontarea plăcii de interpunere pentru hard disk

Efectuați etapele de mai sus în ordine inversă pentru a remonta placa de interpunere pentru hard disk.

[Înapoi la Cuprins](#)

[Înapoi la Cuprins](#)

Radiator

Manual de service pentru Dell™ Vostro™ 1014/1015

⚠ AVERTISMENT: Înainte de a efectua lucrări în interiorul calculatorului, citiți instrucțiunile de siguranță livrate împreună cu acesta. Pentru informații suplimentare despre cele mai bune practici privind siguranța, consultați pagina de start pentru conformitatea cu reglementările la adresa www.dell.com/regulatory_compliance.

Demontarea radiatorului



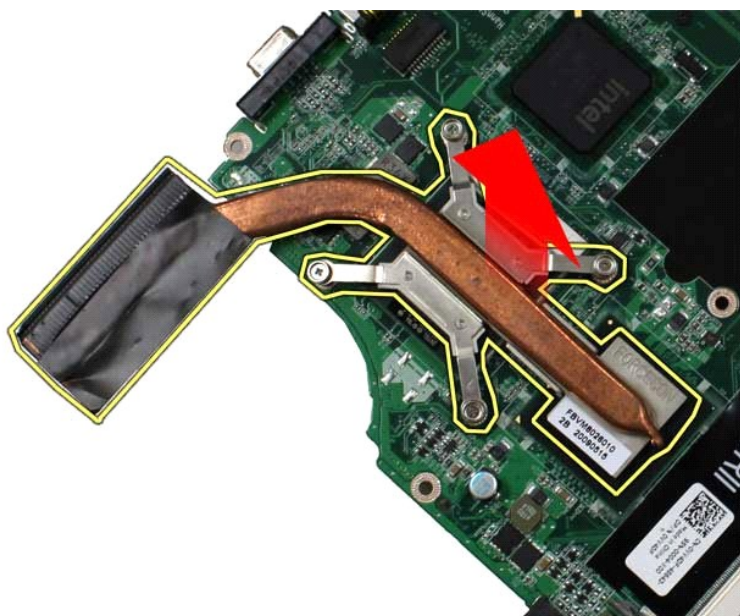
1. Urmăți procedurile din [Înainte de a efectua lucrări în interiorul calculatorului](#).
2. Demontați [ExpressCard](#) (dacă este cazul).
3. Demontați [cardul de memorie](#) (dacă este cazul).
4. Demontați [bateria](#).
5. Demontați [panoul de acces](#).
6. Demontați [hard disk-ul](#).
7. Demontați [modulele de memorie](#).
8. Demontați [cardul WLAN](#).
9. Demontați [capacul panoului de control](#).
10. Demontați [tastatura](#).
11. Demontați [ansamblul ecranului](#).
12. Demontați [zona de sprijin pentru mâini](#).
13. Demontați [ventilatorul procesorului](#).
14. Demontați [placa I/O](#).
15. Demontați [cardul wireless Bluetooth](#).
16. Demontați [placa de sistem](#) și amplasați-o pe o suprafață curată și uscată.



17. Utilizați succesiunea marcată în ilustrația de mai jos pentru a slăbi cele patru șuruburi care fixează radiatorul pe placa de sistem.



18. Demontați radiatorul de pe placa de sistem.



Remontarea radiatorului

Efectuați etapele de mai sus în ordine inversă pentru a remonta radiatorul.

[Înapoi la Cuprins](#)

[Înapoi la Cuprins](#)

Placa I/O

Manual de service pentru Dell™ Vostro™ 1014/1015

⚠ AVERTISMENT: Înainte de a efectua lucrări în interiorul calculatorului, citiți instrucțiunile de siguranță livrate împreună cu acesta. Pentru informații suplimentare despre cele mai bune practici privind siguranța, consultați pagina de start pentru conformitatea cu reglementările la adresa www.dell.com/regulatory_compliance.

Demontarea plăcii I/O



1. Urmăriți procedurile din [Înainte de a efectua lucrări în interiorul calculatorului](#).
2. Demontați [bateria](#).
3. Demontați [panoul de acces](#).
4. Demontați [hard disk-ul](#).
5. Demontați [cardul WLAN](#).
6. Demontați [capacul panoului de control](#).
7. Demontați [tastatura](#).
8. Demontați [ansamblul ecranului](#).
9. Demontați [zona de sprijin pentru mâini](#).



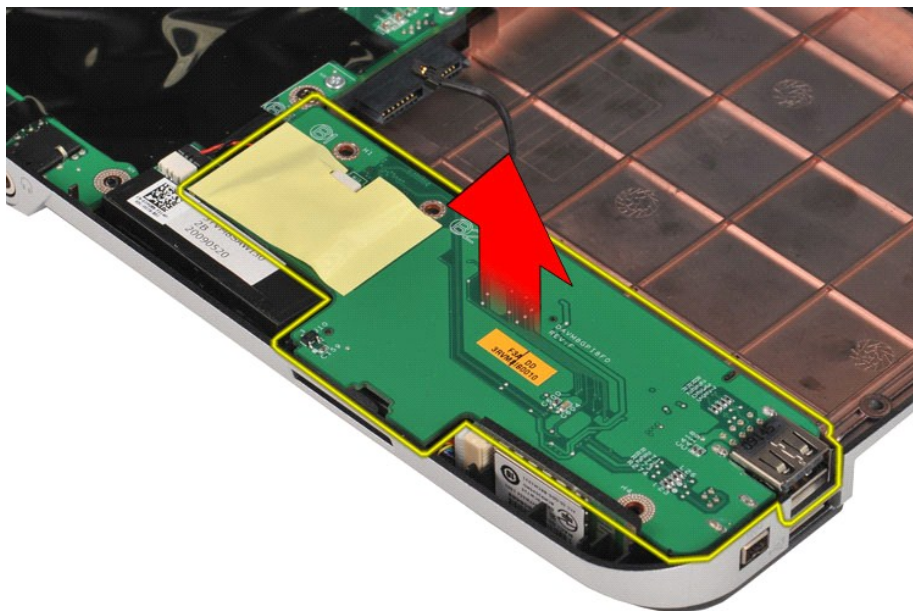
10. Demontați cele două șuruburi care fixează placa I/O de carcasa calculatorului.



11. Deconectați cablul modemului de la conectorul de pe placa I/O.



12. Ridicați placa I/O pentru a o scoate din calculator.



Remontarea plăcii I/O

Efectuați etapele de mai sus în ordine inversă pentru a remonta placa I/O.

[Înapoi la Cuprins](#)

[Înapoi la Cuprins](#)

Tastatură

Manual de service pentru Dell™ Vostro™ 1014/1015

- ⚠ AVERTISMENT:** Înainte de a efectua lucrări în interiorul calculatorului, citiți instrucțiunile de siguranță livrate împreună cu acesta. Pentru informații suplimentare despre cele mai bune practici privind siguranța, consultați pagina de start pentru conformitatea cu reglementările la adresa www.dell.com/regulatory_compliance.

Demontarea tastaturii




1. Urmăți procedurile din [Înainte de a efectua lucrări în interiorul calculatorului](#).
2. Demontați [bateria](#).
3. Demontați [capacul panoului de control](#).



4. Demontați cele două șuruburi care fixează tastatura la calculator.

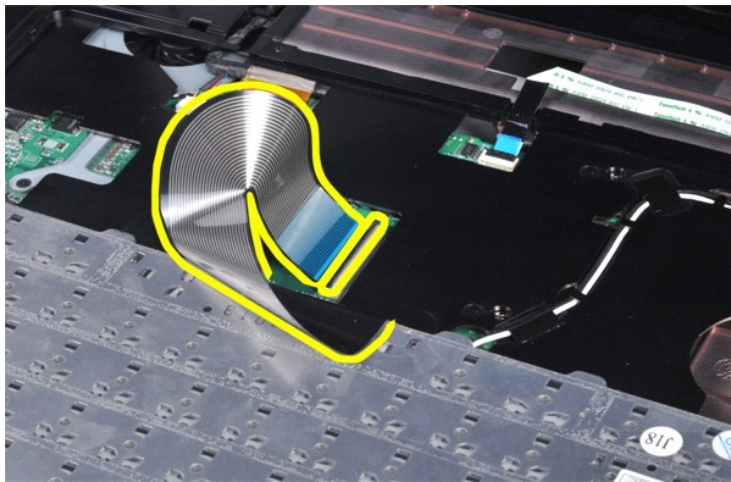


5. Întoarceți tastatura invers și așezați-o pe zona de sprijin pentru mâini.

 **NOTĂ:** Ridicați tastatura cu atenție pentru a vă asigura că nu trageți de cablul tastaturii.



6. Rotiți clema de tastatura pentru a elibera cablul tastaturii din conectorul de pe placa de sistem.



7. Demontați tastatura din calculator.



Remontarea tastaturii

Efectuați etapele de mai sus în ordine inversă pentru a remonta tastatura.

[Înapoi la Cuprins](#)

[Înapoi la Cuprins](#)

Ecran

Manual de service pentru Dell™ Vostro™ 1014/1015

⚠ AVERTISMENT: Înainte de a efectua lucrări în interiorul calculatorului, citiți instrucțiunile de siguranță livrate împreună cu acesta. Pentru informații suplimentare despre cele mai bune practici privind siguranța, consultați pagina de start pentru conformitatea cu reglementările la adresa www.dell.com/regulatory_compliance.

- [Demontarea ansamblului ecranului](#)
- [Remontarea ansamblului ecranului](#)
- [Demontarea ramei ecranului](#)
- [Remontarea ramei ecranului](#)
- [Demontarea panoului cu LED-uri a ecranului](#)
- [Remontarea panoului cu LED-uri a ecranului](#)
- [Demontarea camerei ecranului](#)
- [Remontarea camerei ecranului](#)
- [Demontarea cablului inversorului de ecran](#)
- [Remontarea cablului inversorului de ecran](#)

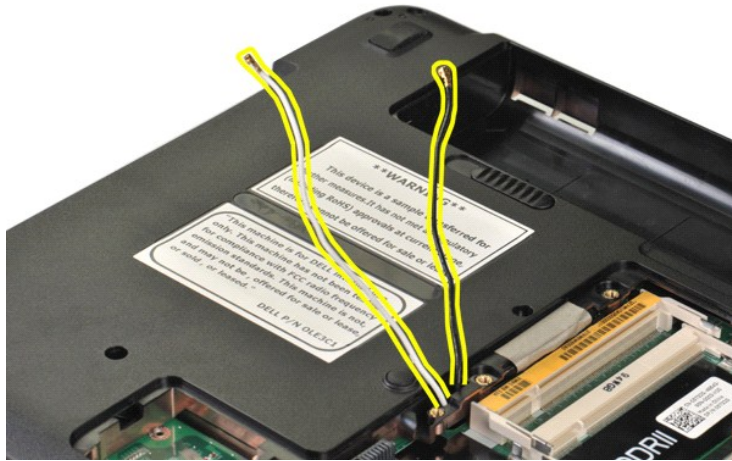
Demontarea ansamblului ecranului



1. Urmați procedurile din [Înainte de a efectua lucrări în interiorul calculatorului](#).
2. Demontați [bateria](#).
3. Demontați [panoul de acces](#).
4. Demontați [hard disk-ul](#).
5. Demontați [cardul WLAN](#).
6. Demontați [capacul panoului de control](#).
7. Demontați [tastatura](#).



8. Deconectați cablurile wireless.



9. Demontați cele două șuruburi care fixează ansamblul ecranului în partea de jos a bazei calculatorului.



10. Întoarceți calculatorul invers și deschideți ecranul.



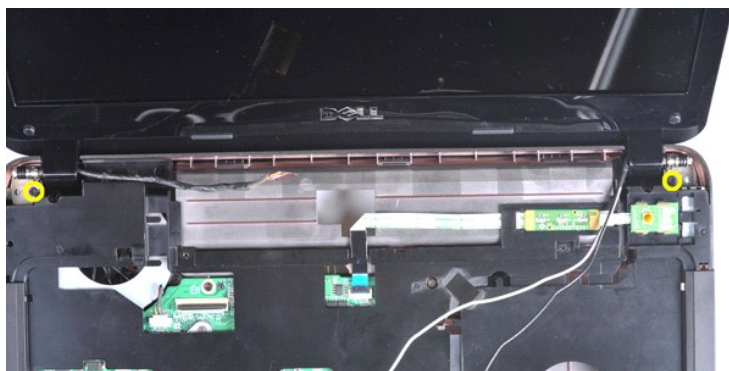
11. Demontați cablul wireless din ghidaje.



12. Rotiți clema de cablu a inversorului de ecran pentru a deconecta cablul de inversor.



13. Demontați cele două șuruburi care fixează ansamblul ecranului în partea de sus a bazei calculatorului.



14. Demontați ansamblul ecranului din calculator. Asigurați-vă că toate cablurile sunt scoase din calculator.



Remontarea ansamblului ecranului

Efectuați etapele de mai sus în ordine inversă pentru a remonta ansamblul ecranului.

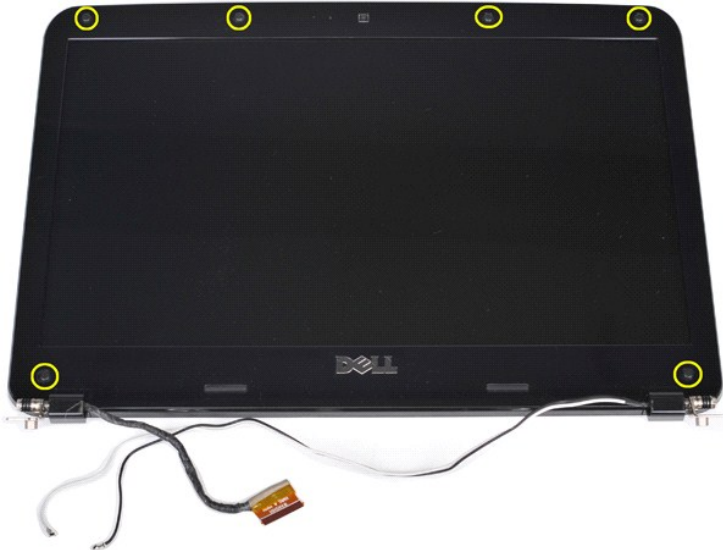
Demontarea ramei ecranului



1. Urmăți procedurile din [înainte de a efectua lucrări în interiorul calculatorului](#).
2. Demontați [bateria](#).
3. Demontați [panoul de acces](#).
4. Demontați [hard disk-ul](#).
5. Demontați [cardul WLAN](#).
6. Demontați [capacul panoului de control](#).
7. Demontați [tastatura](#).
8. Demontați [ansamblul ecranului](#).



9. Utilizând un știft din plastic, îndepărtați cele șase capace de șuruburi din cauciuc de la ansamblul ecranului.



10. Demontați cele șase șuruburi din ansamblul ecranului.



11. Demontați rama ecranului.



Remontarea ramei ecranului

Efectuați etapele de mai sus în ordine inversă pentru a remonta placa rama ecranului în ansamblul ecranului.

Demontarea panoului cu LED-uri al ecranului



1. Urmăți procedurile din [Înainte de a efectua lucrări în interiorul calculatorului.](#)
2. Demontați [bateria.](#)
3. Demontați [panoul de acces.](#)
4. Demontați [hard disk-ul.](#)
5. Demontați [cardul WLAN.](#)
6. Demontați [capacul panoului de control.](#)
7. Demontați [tastatura.](#)

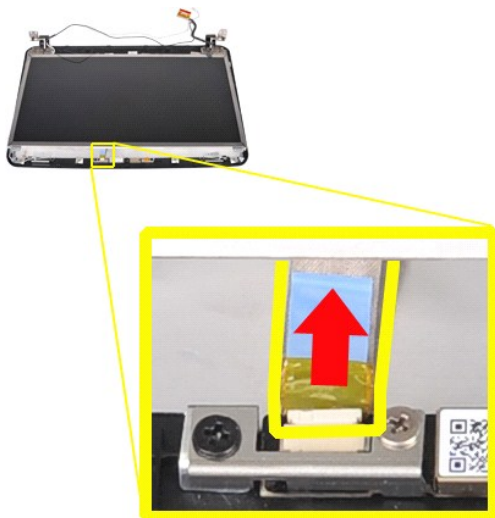
8. Demontați [ansamblul ecranului](#).
9. Demontați [rama ecranului](#).



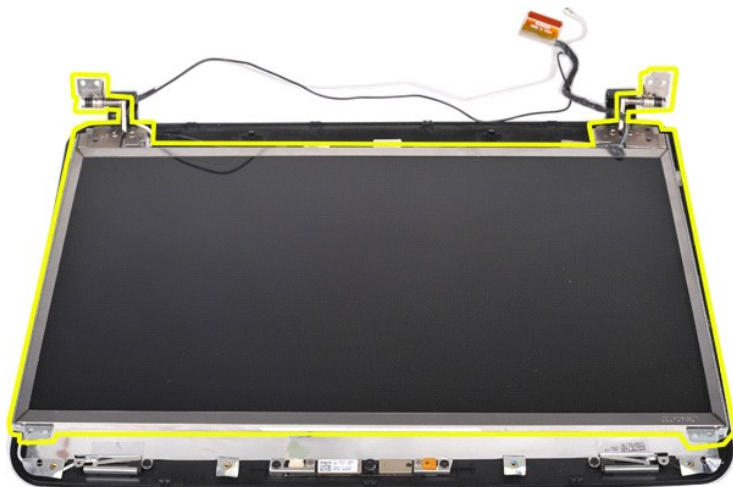
10. Demontați cele patru șuruburi care fixează ecranul de afișare de ansamblul afișajului.



11. Deconectați cablul camerei ecranului.



12. Ridicați panoul cu LED-uri al ecranului din ansamblul ecranului.



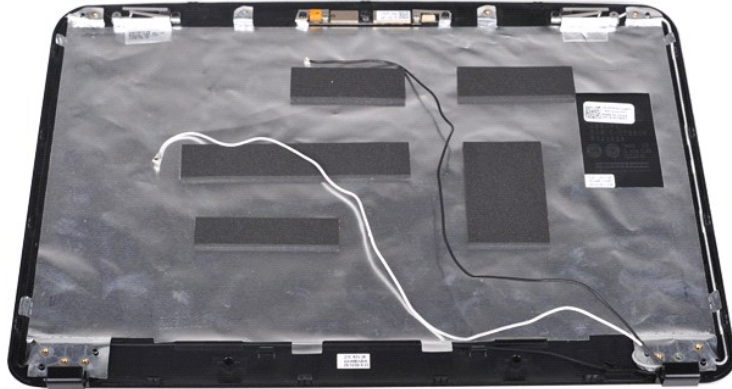
Remontarea panoului cu LED-uri a ecranului

Efectuați etapele de mai sus în ordine inversă pentru a remonta panoul cu LED-uri al ecranului.

Demontarea camerei ecranului



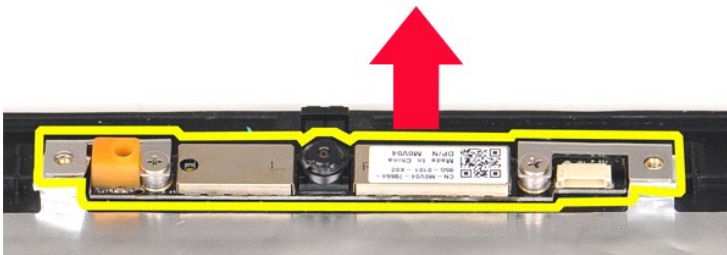
1. Urmăți procedurile din [Înainte de a efectua lucrări în interiorul calculatorului.](#)
2. Demontați [bateria.](#)
3. Demontați [panoul de acces.](#)
4. Demontați [hard disk-ul.](#)
5. Demontați [cardul WLAN.](#)
6. Demontați [capacul panoului de control.](#)
7. Demontați [tastatura.](#)
8. Demontați [ansamblul ecranului.](#)
9. Demontați [rama ecranului.](#)
10. Demontați [panoul cu LED-uri al ecranului.](#)



11. Demontați cele două șuruburi care fixează camera ecranului la ansamblul ecranului.



12. Ridicați camera ecranului din ansamblul ecranului.



13. Demontați cele două șuruburi care fixează suportul la camera ecranului.



Remontarea camerei ecranului

Efectuați etapele de mai sus în ordine inversă pentru a remonta camera ecranului în suport și apoi la ansamblul ecranului.

Demontarea cablului inversorului de ecran



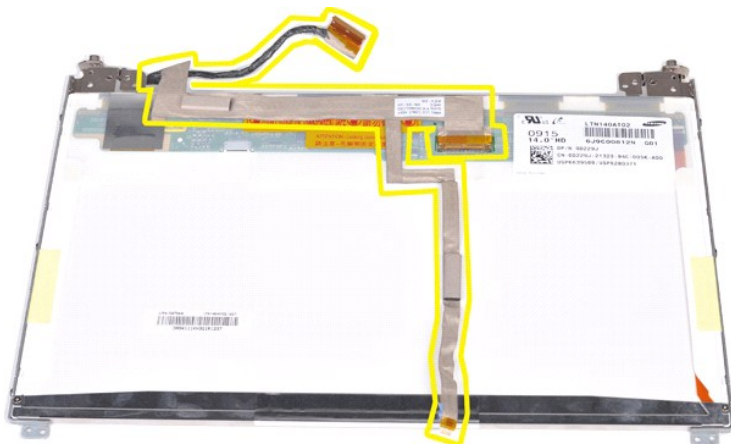
1. Urmăți procedurile din [Înainte de a efectua lucrări în interiorul calculatorului](#).
2. Demontați [bateria](#).
3. Demontați [panoul de acces](#).
4. Demontați [hard disk-ul](#).
5. Demontați [cardul WLAN](#).
6. Demontați [capacul panoului de control](#).
7. Demontați [tastatura](#).
8. Demontați [ansamblul ecranului](#).
9. Demontați [rama ecranului](#).
10. Demontați [panoul cu LED-uri al ecranului](#).



11. Demontați cele două șuruburi care fixează camera ecranului la panoul cu LED-uri.



12. Detașați cu atenție și demontați cablul inversorului ecranului de la panoul cu LED-uri al ecranului.



Remontarea cablului inversorului de ecran

Efectuați etapele de mai sus în ordine inversă pentru a remonta cablul inversorului ecranului.

[Înapoi la Cuprins](#)

[Înapoi la Cuprins](#)

Placa de sistem

Manual de service pentru Dell™ Vostro™ 1014/1015

⚠ AVERTISMENT: Înainte de a efectua lucrări în interiorul calculatorului, citiți instrucțiunile de siguranță livrate împreună cu acesta. Pentru informații suplimentare despre cele mai bune practici privind siguranța, consultați pagina de start pentru conformitatea cu reglementările la adresa www.dell.com/regulatory_compliance.

● [Vostro 1014](#)

● [Vostro 1015](#)

Vostro 1014

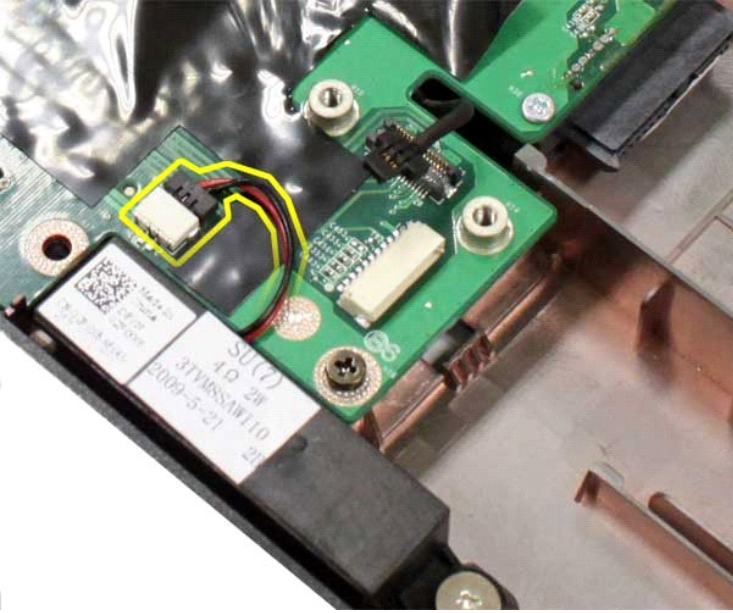
Demontarea plăcii de sistem



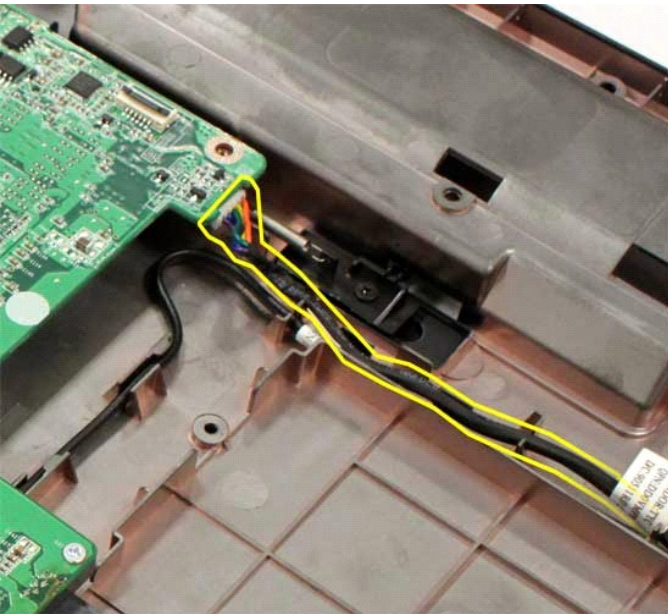
1. Urmăți procedurile din [Înainte de a efectua lucrări în interiorul calculatorului](#).
2. Demontați [ExpressCard](#).
3. Demontați [cardul de memorie](#).
4. Demontați [bateria](#).
5. Demontați [panoul de acces](#).
6. Demontați [hard disk-ul](#).
7. Demontați [modulele de memorie](#).
8. Demontați [cardul WLAN](#).
9. Demontați [capacul panoului de control](#).
10. Demontați [tastatura](#).
11. Demontați [ansamblul ecranului](#).
12. Demontați [zona de sprijin pentru mâini](#).
13. Demontați [ventilatorul procesorului](#).
14. Demontați [placa I/O](#).
15. Demontați [cardul wireless Bluetooth](#).



16. Deconectați cablurile difuzorului de la placa de sistem.



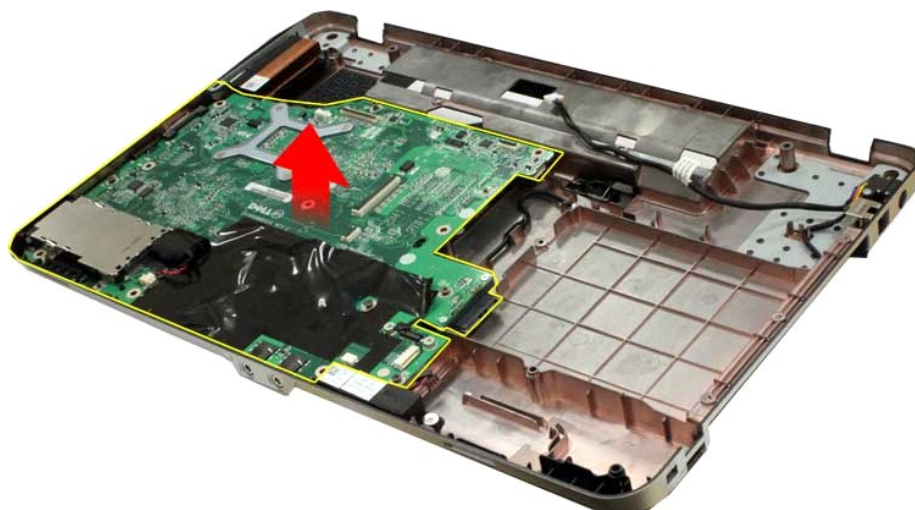
17. Deconectați cablul de alimentare de la placa de sistem.



18. Demontați cele cinci șuruburi care fixează placa de sistem de carcasa calculatorului.



19. Ridicați și scoateți placa din carcasa calculatorului.



Remontarea plăcii de sistem

Efectuați etapele de mai sus în ordine inversă pentru a remonta placa de sistem.

Vostro 1015



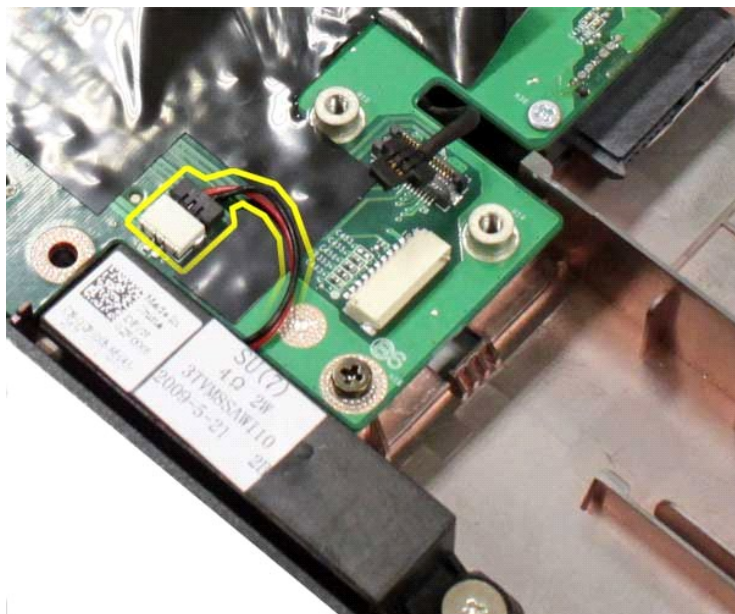
Demontarea plăcii de sistem

1. Urmăți procedurile din [Înainte de a efectua lucrări în interiorul calculatorului.](#)

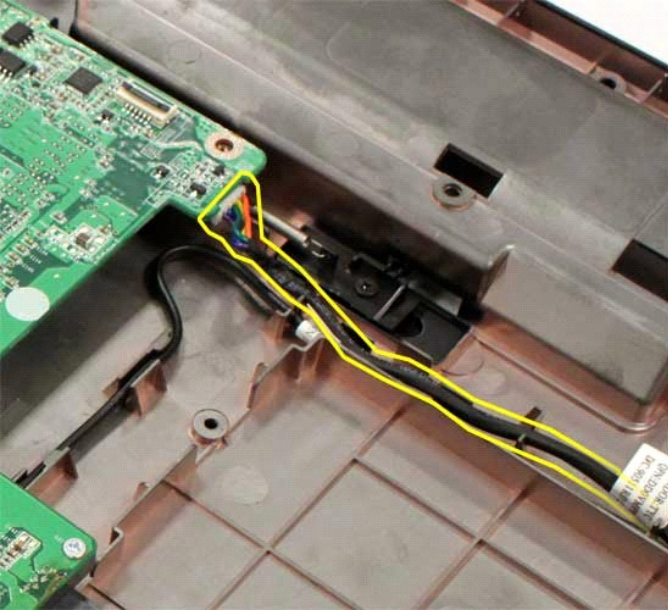
2. Demontați [ExpressCard](#).
3. Demontați [cardul de memorie](#).
4. Demontați [bateria](#).
5. Demontați [panoul de acces](#).
6. Demontați [hard disk-ul](#).
7. Demontați [modulele de memorie](#).
8. Demontați [cardul WLAN](#).
9. Demontați [capacul panoului de control](#).
10. Demontați [tastatura](#).
11. Demontați [ansamblul ecranului](#).
12. Demontați [zona de sprijin pentru mâini](#).
13. Demontați [ventilatorul procesorului](#).
14. Demontați [placa I/O](#).
15. Demontați [cardul wireless Bluetooth](#).



16. Deconectați cablurile difuzorului de la placa de sistem.



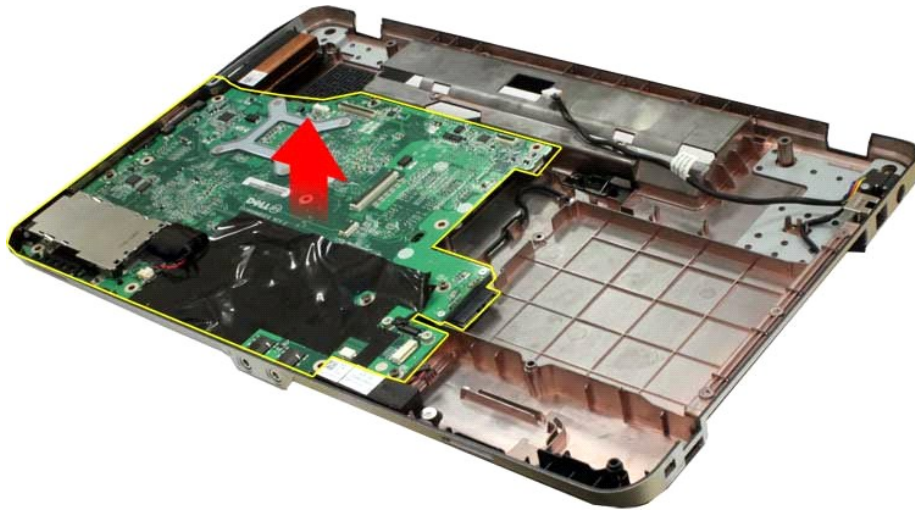
17. Deconectați cablul de alimentare de la placa de sistem.



18. Demontați cele șase șuruburi care fixează placa de sistem de carcasa calculatorului.



19. Ridicați și scoateți placa din carcasa calculatorului.



Remontarea plăcii de sistem

Efectuați etapele de mai sus în ordine inversă pentru a remonta placa de sistem.

[Înapoi la Cuprins](#)

[Înapoi la Cuprins](#)

Memorie

Manual de service pentru Dell™ Vostro™ 1014/1015

⚠ AVERTISMENT: Înainte de a efectua lucrări în interiorul calculatorului, citiți instrucțiunile de siguranță livrate împreună cu acesta. Pentru informații suplimentare despre cele mai bune practici privind siguranța, consultați pagina de start pentru conformitatea cu reglementările la adresa www.dell.com/regulatory_compliance.

Demontarea modulelor de memorie



1. Urmați procedurile din [Înainte de a efectua lucrări în interiorul calculatorului](#).
2. Demontați [bateria](#).
3. Demontați [panoul de acces](#).



4. Utilizați vârful degetelor pentru a îndepărta cu grijă clemele de fixare de la fiecare capăt al conectorului modulei de memorie până când modulul de memorie sare din poziția sa.



5. Glisați primul modul de memorie din slot și scoateți modulul din calculator.



6. Repetați etapele 4 și 5 pentru a scoate cel de-al doilea modul de memorie.

Remontarea unui modul de memorie

⚠ **ATENȚIE:** Introduceți modulele de memorie la un unghi de 45 de grade pentru a evita deteriorarea conectorului.

Conectați-vă la împământare și montați modulul de memorie:

1. Aliniați creștătura în conectorul din marginea modului cu marginea în slotul conectorului.
2. Glisați modulul strâns în slot la un unghi de 45 de grade și rotiți modulul în jos până când acesta se fixează în poziția originală. Dacă nu simțiți un clic, scoateți modulul și reinstalați-l.
3. Remontați [panoul de acces](#).
4. Remontați [bateria](#).

[Înapoi la Cuprins](#)

[Înapoi la Cuprins](#)

Card de memorie

Manual de service pentru Dell™ Vostro™ 1014/1015

AVERTISMENT: Înainte de a efectua lucrări în interiorul calculatorului, citiți instrucțiunile de siguranță livrate împreună cu acesta. Pentru informații suplimentare despre cele mai bune practici privind siguranța, consultați pagina de start pentru conformitatea cu reglementările la adresa www.dell.com/regulatory_compliance.



Demontarea cardului de memorie

1. Urmați procedurile din [Înainte de a efectua lucrări în interiorul calculatorului](#).



2. Apăsați cardul de memorie pentru a-l elibera din slotul de card de memorie din calculator.



3. Glisați cardul de memorie din calculator.



Remontarea cardului de memorie

Efectuați etapele de mai sus în ordine inversă pentru a remonta cardul de memorie.

[Înapoi la Cuprins](#)

[Înapoi la Cuprins](#)

Unitate optică

Manual de service pentru Dell™ Vostro™ 1014/1015

⚠ AVERTISMENT: Înainte de a efectua lucrări în interiorul calculatorului, citiți instrucțiunile de siguranță livrate împreună cu acesta. Pentru informații suplimentare despre cele mai bune practici privind siguranța, consultați pagina de start pentru conformitatea cu reglementările la adresa www.dell.com/regulatory_compliance.



Demontarea unității optice

1. Urmăriți procedurile din [Înainte de a efectua lucrări în interiorul calculatorului](#).
2. Demontați [bateria](#).
3. Demontați șurubul care fixează unitatea optică la calculator.



4. Demontați unitatea optică din calculator.



Remontarea unității optice

Efectuați etapele de mai sus în ordine inversă pentru a remonta unitatea optică.

[Înapoi la Cuprins](#)

[Înapoi la Cuprins](#)

Zonă de sprijin pentru mâini

Manual de service pentru Dell™ Vostro™ 1014/1015

⚠ AVERTISMENT: Înainte de a efectua lucrări în interiorul calculatorului, citiți instrucțiunile de siguranță livrate împreună cu acesta. Pentru informații suplimentare despre cele mai bune practici privind siguranța, consultați pagina de start pentru conformitatea cu reglementările la adresa www.dell.com/regulatory_compliance.

• [Vostro 1014](#)

• [Vostro 1015](#)

Vostro 1014



Demontarea zonei de sprijin pentru mâini

1. Urmăți procedurile din [Înainte de a efectua lucrări în interiorul calculatorului](#).
2. Demontați [bateria](#).
3. Demontați [unitatea optică](#).
4. Demontați [panoul de acces](#).
5. Demontați [hard disk-ul](#).
6. Demontați [cardul WLAN](#).
7. Demontați [capacul panoului de control](#).
8. Demontați [tastatura](#).
9. Demontați [ansamblul ecranului](#).



10. De la baza calculatorului, demontați șuruburile care fixează zona de sprijin pentru mâini la calculator.



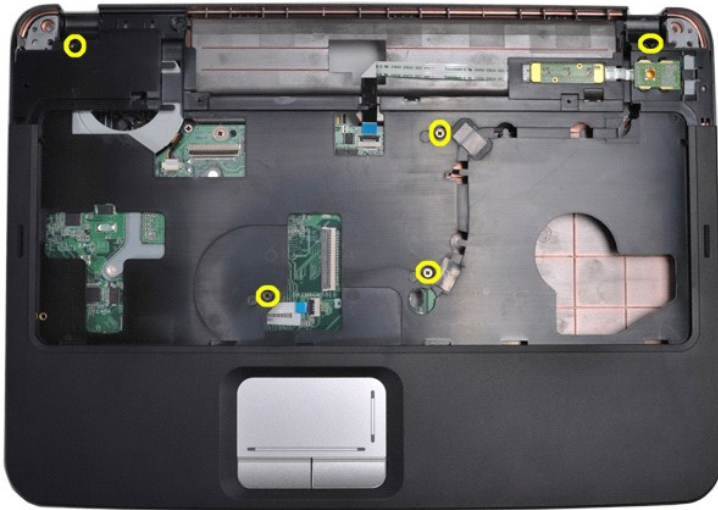
11. Demontați șuruburile care fixează zona de sprijin pentru mâini la calculator, în compartimentul pentru medii de stocare.



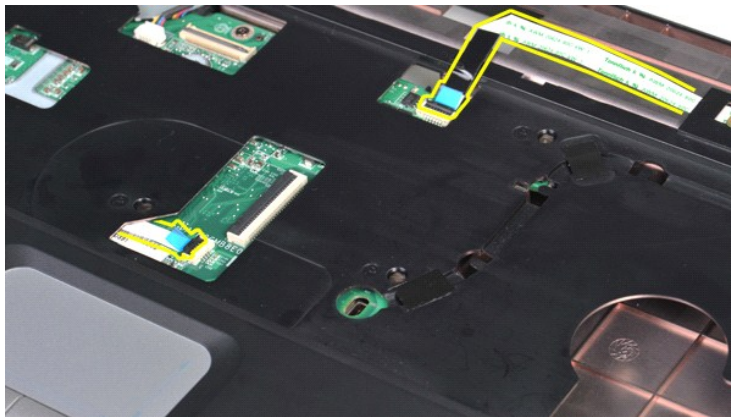
12. Întoarceți calculatorul invers.



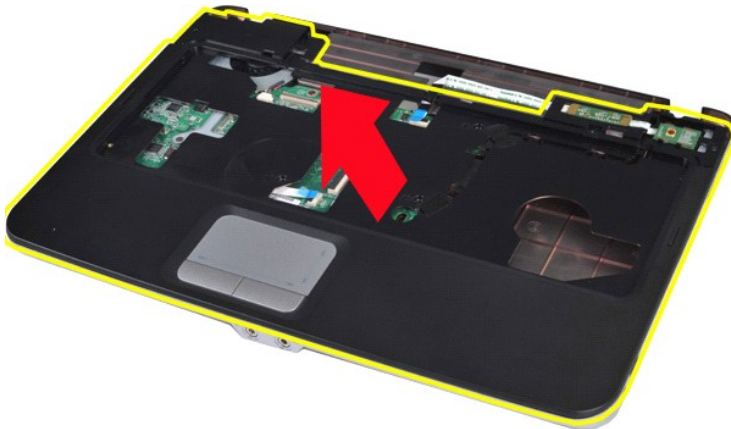
13. Demontați șuruburile care fixează zona de sprijin pentru mâini la calculator.



14. Deconectați cablurile panoului de control și ale zonei de sprijin pentru mâini de la placa de sistem.



15. Ridicați zona de sprijin pentru mâini din baza calculatorului.



Remontarea zonei de sprijin pentru mâini

Efectuați etapele de mai sus în ordine inversă pentru a remonta zona de sprijin pentru mâini.

Vostro 1015



Demontarea zonei de sprijin pentru mâini

1. Urmăți procedurile din [Înainte de a efectua lucrări în interiorul calculatorului.](#)
2. Demontați [bateria.](#)
3. Demontați [unitatea optică.](#)
4. Demontați [panoul de acces.](#)
5. Demontați [hard disk-ul.](#)
6. Demontați [cardul WLAN.](#)
7. Demontați [capacul panoului de control.](#)
8. Demontați [tastatura.](#)
9. Demontați [ansamblul ecranului.](#)



10. De la baza calculatorului, demontați șuruburile care fixează zona de sprijin pentru mâni la calculator.



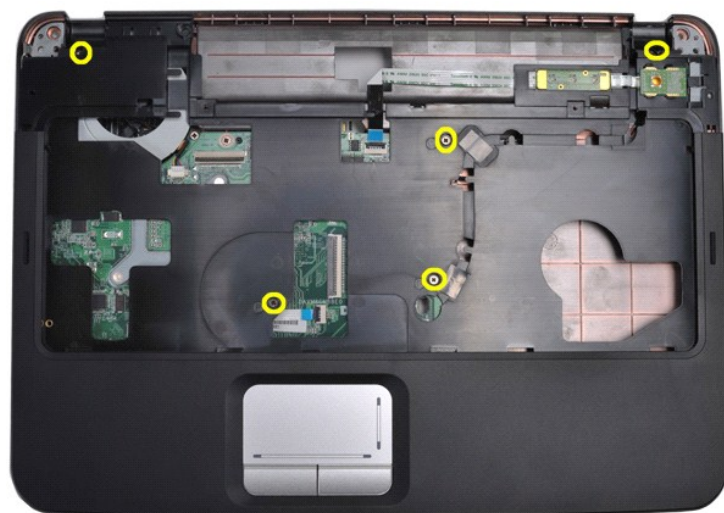
11. Demontați șuruburile care fixează zona de sprijin pentru mâini la calculator, în compartimentul pentru medii de stocare.



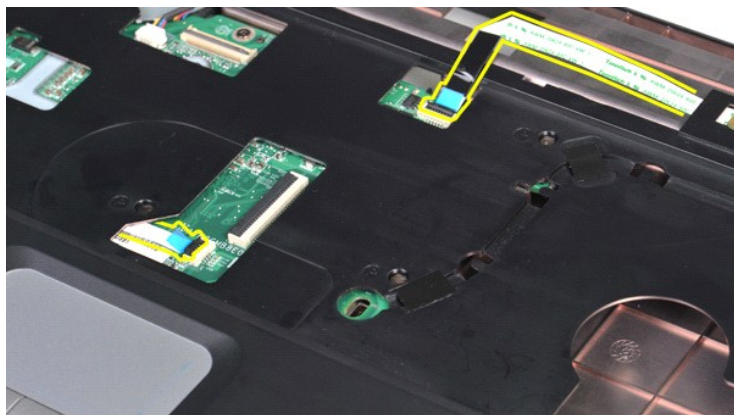
12. Întoarceți calculatorul invers.



13. Demontați șuruburile care fixează zona de sprijin pentru mâini la calculator.



14. Deconectați cablurile panoului de control și ale zonei de sprijin pentru mâini de la placa de sistem.



15. Ridicați zona de sprijin pentru mâini din baza calculatorului.



Remontarea zonei de sprijin pentru mâini

Efectuați etapele de mai sus în ordine inversă pentru a remonta zona de sprijin pentru mâini.

[Înapoi la Cuprins](#)

[Înapoi la Cuprins](#)

Modulul procesorului

Manual de service pentru Dell™ Vostro™ 1014/1015

⚠️ AVERTISMENT: Înainte de a efectua lucrări în interiorul calculatorului, citiți instrucțiunile de siguranță livrate împreună cu acesta. Pentru informații suplimentare despre cele mai bune practici privind siguranța, consultați pagina de start pentru conformitatea cu reglementările la adresa www.dell.com/regulatory_compliance.

Scoaterea modului procesorului



1. Urmăriți procedurile din [Înainte de a efectua lucrări în interiorul calculatorului](#).
2. Demontați [ExpressCard](#).
3. Demontați [cardul de memorie](#) (dacă este cazul).
4. Demontați [bateria](#).
5. Demontați [panoul de acces](#).
6. Demontați [hard disk-ul](#).
7. Demontați [modulele de memorie](#).
8. Demontați [cardul WLAN](#).
9. Demontați [capacul panoului de control](#).
10. Demontați [tastatura](#).
11. Demontați [ansamblul ecranului](#).
12. Demontați [zona de sprijin pentru mâini](#).
13. Demontați [ventilatorul procesorului](#).
14. Demontați [placa I/O](#).
15. Demontați [cardul wireless Bluetooth](#).
16. Demontați [placa de sistem](#).
17. Demontați [radiatorul](#).
18. Puneți de-o parte șasiul calculatorului și amplasați placa de sistem pe o suprafață de lucru uscată și curată.



19. Utilizați o șurubelniță plată, mică și rotiți șurubul cu camă al soclului ZIF în sens invers acelor de ceasornic până ce ajunge la capăt.



20. Înlăturați modulul procesorului de pe placa de sistem.



Remontarea modului procesorului

Efectuați etapele de mai sus în ordine inversă pentru a remonta modulul procesorului.

[Înapoi la Cuprins](#)

[Înapoi la Cuprins](#)

Difuzor

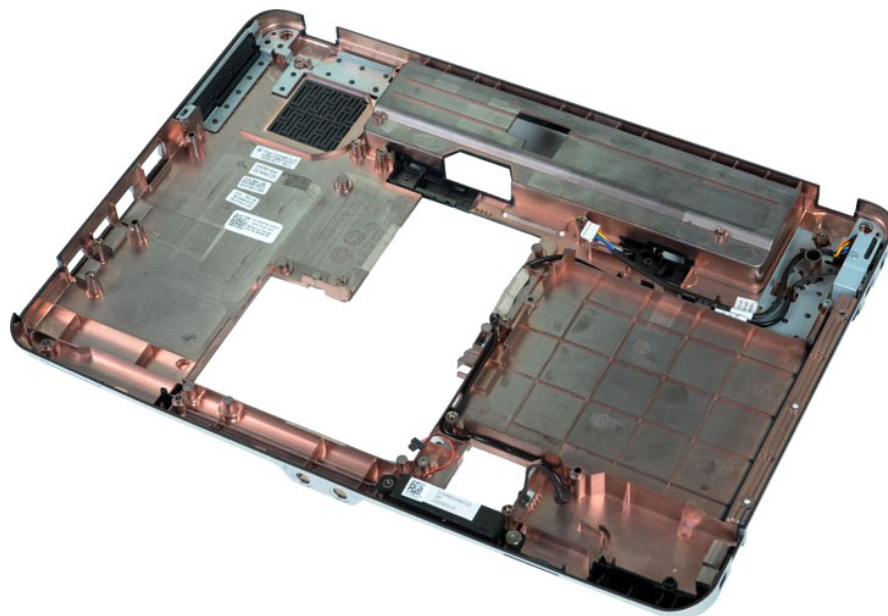
Manual de service pentru Dell™ Vostro™ 1014/1015

⚠ AVERTISMENT: Înainte de a efectua lucrări în interiorul calculatorului, citiți instrucțiunile de siguranță livrate împreună cu acesta. Pentru informații suplimentare despre cele mai bune practici privind siguranța, consultați pagina de start pentru conformitatea cu reglementările la adresa www.dell.com/regulatory_compliance.

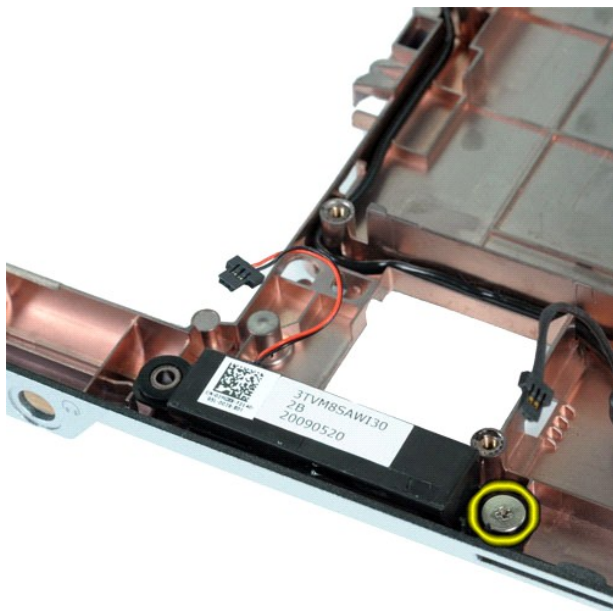
Demontarea difuzorului



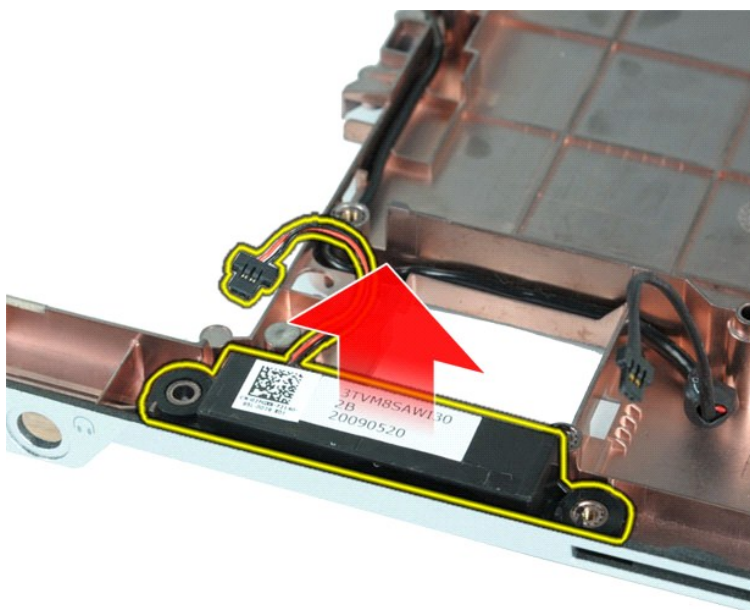
1. Urmăți procedurile din [Înainte de a efectua lucrări în interiorul calculatorului](#).
2. Demontați [ExpressCard](#) (dacă este cazul).
3. Demontați [cardul de memorie](#) (dacă este cazul).
4. Demontați [bateria](#).
5. Demontați [panoul de acces](#).
6. Demontați [hard disk-ul](#).
7. Demontați [modulele de memorie](#).
8. Demontați [cardul WLAN](#).
9. Demontați [capacul panoului de control](#).
10. Demontați [tastatura](#).
11. Demontați [ansamblul ecranului](#).
12. Demontați [zona de sprijin pentru mâini](#).
13. Demontați [ventilatorul procesorului](#).
14. Demontați [placa I/O](#).
15. Demontați [cardul wireless Bluetooth®](#).
16. Demontați [placa de sistem](#).



17. Demontați șurubul care fixează difuzorul în carcasa calculatorului.



18. Demontați difuzorul din calculator.



Remontarea difuzorului

Efectuați etapele de mai sus în ordine inversă pentru a remonta difuzorul.

[Înapoi la Cuprins](#)

[Înapoi la Cuprins](#)

Card de rețea locală wireless (WLAN)

Manual de service pentru Dell™ Vostro™ 1014/1015

⚠️ AVERTISMENT: Înainte de a efectua lucrări în interiorul calculatorului, citiți instrucțiunile de siguranță livrate împreună cu acesta. Pentru informații suplimentare despre cele mai bune practici privind siguranța, consultați pagina de start pentru conformitatea cu reglementările la adresa www.dell.com/regulatory_compliance.

Demontarea unui card WLAN



1. Urmăriți procedurile din [Înainte de a efectua lucrări în interiorul calculatorului](#).
2. Demontați [bateria](#).
3. Demontați [panoul de acces](#).
4. Demontați [hard disk-ul](#).



5. Deconectați cablurile de antenă de la cardul WLAN.



6. Demontați șurubul care fixează cardul WLAN în calculator.



7. Glisați cardul WLAN afară din conectorul de pe placa de sistem la un unghi de 45 de grade.



Remontarea unui card WLAN

Efectuați etapele de mai sus în ordine inversă pentru a remonta cardul WLAN.

[Înapoi la Cuprins](#)

[Înapoi la Cuprins](#)

Configurarea sistemului

Manual de service pentru Dell™ Vostro™ 1014/1015

- [Meniul de pornire](#)
- [Taste de navigare](#)
- [Accesarea configurării sistemului](#)
- [Opțiuni meniu configurare sistem](#)

Meniul de pornire

Meniul de pornire vă permite să setați o secvență de pornire unică fără a intra în configurarea sistemului.

1. Porniți (sau reporniți) calculatorul.
2. Când apare logo-ul DELL™, apăsați imediat pe <F12>. Apar următoarele opțiuni:

Internal hard drive (Hard disk intern)
CD/DVD/CD-RW Drive (Unitate CD/DVD/CD-RW)
Onboard NIC (Controler NIC integrat pe placa de bază)
BIOS Setup (Configurare BIOS)
Diagnostics (Diagnosticare)

3. Selectați dispozitivul de la care doriți pornirea și apăsați tasta <Enter>.

Calculatorul este pornit cu ajutorul dispozitivului selectat. La următoarea pornire a calculatorului, va fi utilizată din nou secvența anterioară de pornire.

Taste de navigare

Utilizați următoarele combinații de taste pentru a naviga în ecranele de configurare a sistemului.

Taste de navigare	
Acțiune	Combinăție de taste
Extindere și restrângere câmp	<Enter>, stânga- sau dreapta-tastă săgeată sau +/-
Extindere și restrângere pentru toate câmpurile	< >
Ieșire din BIOS	<Esc> - Rămânere în Configurare, Salvare/Ieșire, Anulare/Ieșire
Modificare setare	Stânga sau dreapta-tastă săgeată
Selectare câmp de modificat	<Enter>
Revocare modificare	<Esc>
Reinițializare valori implicite	<Alt><F> sau opțiunea de meniu Load Defaults (Încărcare valori implicite)


Accesarea configurării sistemului

Puteți intra în System Setup (Configurare sistem) utilizând una dintre următoarele metode:

1. Utilizând meniul de pornire
1. Apăsând <F2>

Meniul de pornire

1. Porniți (sau reporniți) calculatorul.
2. Când apare logo-ul DELL™, apăsați imediat pe <F12>.
3. Evidențiați opțiunea pentru a intra în System Setup (Configurare sistem) și apăsați <Enter>

 **NOTĂ:** Efectuarea modificărilor în meniul de pornire nu implică modificări ale ordinii de pornire stocate în programul System Setup (Configurare sistem).

<F2>

1. Porniți (sau reporniți) calculatorul.
2. Când apare logo-ul DELL, apăsați imediat pe <F2>.

Dacă nu puteți intra în System Setup (Configurare sistem) apăsând tasta <F2> când apare logo-ul Dell, continuați să așteptați până la afișarea desktopului Windows. Apoi restarțați calculatorul și apăsați <F2> când led-urile tastaturii luminează.

Opțiuni meniu configurare sistem

Tabelul următor descrie opțiunile de meniu pentru programul System Setup (Configurare sistem).

General	
Opțiune	Descriere
	Această secțiune prezintă caracteristicile de hardware principale ale calculatorului. În această secțiune nu există opțiuni configurabile.

System Information (Informații sistem)	<ul style="list-style-type: none"> 1 System Information (Informații sistem) <ul style="list-style-type: none"> o BIOS Version (Versiune BIOS) o Service tag (Etichetă de service) o Asset Tag (Etichetă activ) o Ownership Tag (Etichetă proprietar) 1 Memory Information (Informații memorie) <ul style="list-style-type: none"> o Memory Installed (Memorie instalată) o Memory Available (Memorie disponibilă) o Memory Speed (Viteză memorie) o Memory Channel Mode (Mod Canal memorie) o Memory Technology (Tehnologie memorie) o DIMM A Size (Dimensiune DIMM A) o DIMM B Size (Dimensiune DIMM B) 1 Processor Information (Informații procesor) <ul style="list-style-type: none"> o Processor Type (Tip procesor) o Core Count (Valoare nucleu) o Processor ID (ID procesor) o Current Clock Speed (Viteză curentă de execuție și sincronizare) o Minimum Clock Speed (Viteză minimă de execuție și sincronizare) o Maximum Clock Speed (Viteză maximă de execuție și sincronizare) 1 Device Information (Informații dispozitiv) <ul style="list-style-type: none"> o Primary Hard Drive (Hard disk principal) o Fixed Bay Device (Dispozitiv fix în compartiment) o Video Controller (Controler video) o Video BIOS Version (Versiune BIOS video) o Video Memory (Memorie video) o Panel Type (Tip panou) o Native Resolution (Rezoluție originală) o Audio Controller (Controler audio) o Modem Controller (Controler modem) o Wi-Fi Device (Dispozitiv Wi-Fi) o Bluetooth® Device (Dispozitiv Bluetooth®)
Battery Information (Informații baterie)	Indică starea bateriei primare. De asemenea, afișează tipul de adaptor de c.a. conectat la calculator.
Boot Sequence (Secvență de pornire)	<p>Calculatorul încearcă să încarce sistemul de pe seria de dispozitive specificate în această listă:</p> <ul style="list-style-type: none"> 1 Unitate dischetă 1 Dispozitiv de stocare USB 1 Unitate CD/DVD/CD-RW 1 Hard disk intern (IRRT) 1 Magistrală placă NIC 1 Controler NIC integrat pe placa de bază <p>Această listă specifică ordinea în care BIOS-ul caută dispozitivele când încearcă să găsească un sistem de operare pentru pornire.</p> <p>Pentru a modifica ordinea de pornire, selectați în listă dispozitivul de modificat și apoi faceți clic pe săgețile sus/jos sau utilizați tastele de pe tastatură PgUp/PgDn pentru a modifica ordinea de pornire a dispozitivelor.</p> <p>Pentru a elimina dispozitive din lista de pornire, debifați casetele de validare.</p>
Date/Time (Dată/Oră)	Afișează setările datei și a orei curente.

System Configuration (Configurare sistem)	
Opțiune	Descriere
NOTĂ:	Grupul System Configuration (Configurare sistem) conține opțiuni și setări asociate dispozitivelor de sistem integrate. (În funcție de calculator și de dispozitivele instalate, elementele prezentate în această secțiune pot fi afișate sau nu.)
Integrated NIC (NIC integrat)	Activează sau dezactivează controlerul LAN de pe placa de bază. Setări implicite: Enabled w/PXE (Activat cu PXE)
SATA Operation (Funcționare SATA)	Această opțiune configurează modul de funcționare a controlerului de hard disk intern SATA. Setările sunt Disabled (Dezactivat), ATA și AHCI . Setare implicită: AHCI
Miscellaneous Devices (Dispozitive diverse)	Utilizați casetele de selectare pentru a activa/dezactiva următoarele dispozitive: <ul style="list-style-type: none"> 1 Modem intern 1 Microfon 1 Cameră 1 Placă media, placă PC și 1394 1 Port USB extern 1 ExpressCard Setare implicită: All enabled (Activeate toate).

Video	
Opțiune	Descriere
LCD Brightness (Luminozitate LCD)	Această opțiune (reprezentată printr-o bară de glisare pentru Pe baterie Pe c.a.) setează luminozitatea ecranului când este dezactivat senzorul de lumină ambiantă.

Security (Securitate)	
Opțiune	Descriere
Admin Password (Parolă administrator)	<p>Acest câmp vă permite să setați, modificați sau ștergeți parola de administrator. Parola de administrator permite setarea mai multor caracteristici de securitate, inclusiv:</p> <ul style="list-style-type: none"> 1 Restricționează modificările setărilor din Setup (Configurare). 1 Restricționează dispozitivele de pornire listate în meniul de pornire <F12> la cele activate în câmpul Boot Sequence (Secvență de pornire). 1 Interzice modificarea etichetelor de activ și de proprietar. 1 Înlocuiește parola de sistem dacă sistemul solicită o parolă în timpul pornirii. <p>Trecerea cu succes la această parolă are loc imediat.</p> <p>Dacă ștergeți parola de administrator se va șterge și parola de sistem. De asemenea, parola de administrator se poate utiliza pentru a șterge parola de hard disk. Din acest motiv, nu puteți seta o parolă de administrator dacă s-a setat deja parola de sistem sau de hard disk. Trebuie setată mai întâi parola de administrator dacă aceasta se utilizează în asociere cu o parolă de sistem și/sau de hard disk.</p>
System Password (Parolă sistem)	Acest câmp vă permite să setați, modificați sau ștergeți parola de sistem.
Internal hard drive PW (Hard disk intern PW)	Acest câmp vă permite să setați, să modificați sau să ștergeți parola hard diskului intern al sistemului. Modificarea cu succes are loc imediat și necesită repornirea sistemului. Parola de hard disk este asociată hard disk-ului, deci acesta este protejat chiar și atunci când este instalat într-un alt sistem.
Password Bypass (Ignorare parolă)	<p>Această opțiune vă permite să ignorați solicitarea parolei de sistem și de hard disk intern în timpul repornirii sistemului sau la revenirea din starea de standby. Setările sunt Disabled (Dezactivată), Reboot Bypass (Ignorare la repornire), Resume Bypass (Ignorare la reluare), și Reboot & Resume Bypass (Ignorare la repornire și reluare).</p> <p>Sistemul va solicita întotdeauna parola de sistem și de hard disk intern la pornirea dintr-o stare nealimentată (pornire la rece).</p> <p>Setare implicită: Disabled (Dezactivat)</p>
Password Change (Modificare parolă)	<p>Această opțiune vă permite să stabiliți dacă se permit modificări ale parolilor de sistem și de hard disk la setarea unei parole de administrator. Utilizați caseta de selectare pentru a permite sau nu modificările.</p> <p>Setare predefinită: Allow Non-Admin Password Changes (Permite modificări de parolă non-administrator)</p>
CompuTrace®	<p>Acest câmp vă permite să activați sau să dezactivați interfața de modul BIOS a software-ului opțional CompuTrace. Setările sunt Deactivate (Dezactivare), Disable (Dezactivat) și Activat (Activate).</p> <p>Opțiunile Activate (Activat) și Disable (Dezactivat) activează sau dezactivează permanent funcția și nu vor mai fi permise modificări ulterioare.</p>

Performance (Performanță)	
Opțiune	Descriere
Multi Core Support (Acceptă mai multe nuclee)	<p>Utilizați caseta de selectare pentru a activa/dezactiva acceptarea mai multor nuclee pentru CPU.</p> <p>Setare predefinită: Enabled Multi Core Support (Activare acceptare mai multe nuclee) activată</p>
hard drive Acoustic Mode (Mod acustic pentru hard disk)	<p>Această opțiune vă permite să optimizați performanța hard diskului și a nivelului acustic în funcție de preferințele personale. Setările sunt Bypass (Ignorare), Quiet (Liniștit) și Performance (Performanță).</p> <p>Setare predefinită: Bypass (Ignorare)</p>

Power Management (Gestionare alimentare)	
Opțiune	Descriere
USB Wake Support (Acceptă revenire prin USB)	<p>Utilizați această casetă de selectare pentru a activa/dezactiva capacitatea dispozitivelor USB de a readuce sistemul din starea de standby.</p> <p>Această caracteristică este operațională numai la conectarea adaptorului de alimentare cu c.a. Dacă s-a decuplat adaptorul de alimentare cu c.a. în timpul stării de veghe, BIOS-ul va întrerupe alimentarea la toate porturile USB pentru a reduce consumul bateriei.</p>
Wake on LAN (Activare pe bază LAN)	<p>Acest câmp permite calculatorului alimentarea din starea de oprire la declanșarea printr-un semnal LAN special sau din starea de hibernare la declanșarea printr-un semnal LAN wireless. Reluarea din starea de standby nu este afectată de această setare și trebuie activată în sistemul de operare.</p> <ul style="list-style-type: none"> 1 Disabled (Dezactivată) — Nu permite alimentarea sistemului a primirea unui semnal de reluare din LAN sau din LAN wireless. 1 LAN Only (Numai LAN) — Permite alimentarea sistemului prin semnale LAN speciale. <p>Setare implicită: Disabled (Dezactivat)</p>

POST Behavior (Comportament POST)	
Opțiune	Descriere
Adapter Warnings (Avertismente adaptor)	<p>Utilizați această casetă de selectare pentru a activa/dezactiva mesajele de avertizare din BIOS când utilizați anumite adaptoare de alimentare. BIOS-ul afișează aceste mesaje dacă încercați să utilizați un adaptor de alimentare cu o capacitate prea mică pentru configurația dvs.</p> <p>Setare implicită: Enabled (Activată)</p>
Keypad (Embedded) (Tastatură)	<p>Această opțiune vă permite să selectați una din cele două metode de activare a tastaturii încorporate în tastatura internă).</p> <ul style="list-style-type: none"> 1 Fn Key Only (Numai tasta Fn) — Tastatura se activează numai când mențineți apăsată tasta <Fn>. 1 By Num Lk (Prin Num Lk) — Tastatura se activează când (1) LED-ul Num Lock este aprins și (2) nu s-a atașat o tastatură externă. Rețineți că este posibil ca sistemul să nu observe imediat detașarea unei tastaturi externe.

(încorporată))	Când se execută configurarea, acest câmp nu are niciun efect—configurarea se execută în modul FN Key Only (Numai tasta FN). Setare predefinită: Fn Key Only (Numai tasta FN)
Numlock LED (LED Numlock)	Utilizați caseta de selectare pentru a activa/dezactiva LED-ul Num Lock la pornirea sistemului. Setare implicită: Enabled (Activată)
USB Emulation (Emulare USB)	Această opțiune definește modul în care BIOS, în absența unui sistem de operare care acceptă USB, manipulează dispozitive USB. Emularea USB este întotdeauna activată în timpul POST. Utilizați caseta de selectare pentru a activa/dezactiva această caracteristică. Setare implicită: Enabled (Activată)
Fn Key Emulation (Emulare tastă Fn)	Acest câmp vă permite să utilizați tasta <Scroll Lock> pe o tastatură externă PS/2 în același fel în care utilizați tasta <Fn> de pe tastatura internă a calculatorului. Utilizați caseta de selectare pentru a activa/dezactiva această caracteristică. Tastaturile USB nu pot emula tasta <Fn> dacă executați un sistem de operare ACPI, cum ar fi Microsoft® Windows® XP. Tastaturile USB vor emula tasta <Fn> numai în modul non-ACPI (de ex., când se execută sistemul DOS). Setare implicită: Enabled (Activată)
Fast Boot (Pornire rapidă)	Acest câmp poate accelera procesul de pornire ignorând unii pași de compatibilitate. <ul style="list-style-type: none"> 1 Minimal (Minim) — Pornirea se face rapid, în afară de cazul în care BIOS-ul s-a actualizat, memoria s-a modificat sau POST-ul anterior nu s-a finalizat. 1 Thorough (Amănunțit) — Nu se omite niciun pas al procesului de pornire. 1 Auto (Automat) — Permite sistemului de operare să controleze această setare (acest lucru este valabil numai dacă sistemul de operare acceptă Simple Boot Flag). Setare predefinită: Minimal (Minim)

Wireless	
Opțiuni	Descriere
Wireless Devices (Dispozitive wireless)	Utilizați casetele de selectare pentru a activa/dezactiva diferite dispozitive wireless. Opțiunile disponibile sunt Internal WWAN (WWAN intern), Internal WLAN (WLAN intern) și Internal Bluetooth (Bluetooth intern). Setare implicită: Enabled (Activată)

Maintenance (Întreținere)	
Opțiuni	Descriere
Service tag (Etichetă de service)	Acest câmp afișează eticheta de service a sistemului. Dacă dintr-un motiv oarecare eticheta de service nu s-a setat deja, puteți utiliza acest câmp pentru a o seta. Dacă pentru acest sistem nu s-a setat o etichetă de service, calculatorul va afișa în mod automat acest câmp la intrarea utilizatorilor în BIOS. Vi se va solicita introducerea etichetei de service.
Asset Tag (Etichetă activ)	Acest câmp vă permite să creați create o etichetă de activ a sistemului. Acest câmp se poate actualiza numai dacă nu s-a setat deja eticheta de activ.

[Înapoi la Cuprins](#)

[Înapoi la Cuprins](#)

Diagnosticare

Manual de service pentru Dell™ Vostro™ 1014/1015

- [Lumini de stare dispozitiv](#)
- [Lumini de stare baterie](#)
- [Încărcarea și buna funcționare a bateriei](#)
- [Lumini de stare tastatură](#)
- [Codurile de eroare cu LED](#)

Lumini de stare dispozitiv



Se aprinde atunci când porniți calculatorul și luminează intermitent atunci când calculatorul funcționează într-un mod de gestionare a alimentării.



Se aprinde atunci când calculatorul citește sau scrie date.



Se aprinde continuu sau intermitent pentru a indica starea de încărcare a bateriei.



Se aprinde atunci când rețeaua wireless este activată.



Se aprinde atunci când este activat un card cu tehnologie wireless Bluetooth®. Pentru a opri doar funcționarea tehnologiei wireless Bluetooth, faceți clic cu butonul din dreapta pe pictograma din bara sistemului și selectați **Disable Bluetooth Radio** (Dezactivare Bluetooth radio).

Lumini de stare baterie

Atunci când calculatorul este conectat la priza electrică, indicatorul luminos al bateriei acționează după cum urmează:

- 1 **Luminează intermitent alternativ galben și albastru** — La laptop este atașat un adaptor de c.a. neautentic sau neacceptat, care nu este de proveniență Dell.
- 1 **Luminează intermitent galben cu albastru continuu** — Eroare temporară a bateriei cu un adaptor de c.a. prezent.
- 1 **Luminează intermitent în mod constant galben** — Eroare critică a bateriei cu un adaptor de c.a. prezent.
- 1 **Indicator stins** — Bateria se află în modul de încărcare completă, cu adaptor de c.a. prezent.
- 1 **Albastru pornit** — Bateria se află în modul de încărcare, cu un adaptor de c.a. prezent.

Încărcarea și buna funcționare a bateriei

Pentru a verifica încărcarea bateriei, apăsați și eliberați butonul de stare de pe dispozitivul de măsurare a încărcării bateriei pentru a aprinde indicatorii luminoși ai nivelului de încărcare. Fiecare indicator luminos reprezintă aproximativ 20 la sută din încărcarea totală a bateriei. De exemplu, dacă patru indicatori luminoși sunt aprinși, nivelul de încărcare a bateriei este de 80 la sută. Dacă nu apare niciun indicator luminos, bateria nu este încărcată.

Pentru a verifica buna funcționare a bateriei utilizând dispozitivul de măsurare a încărcării, apăsați și mențineți apăsat butonul de stare de pe dispozitivul de măsurare a încărcării bateriei pentru cel puțin 3 secunde. Dacă nu apare niciun indicator luminos, bateria este în stare bună și rămâne la peste 80 la sută din capacitatea sa de încărcare originală. Fiecare indicator luminos reprezintă o degradare incrementală. Dacă apar cinci indicatori luminoși, rămâne mai puțin de 60 la sută din capacitatea de încărcare și trebuie să luați în calcul înlocuirea bateriei.

Lumini de stare tastatură

Luminile verzi amplasate deasupra tastaturii indică următoarele:



Se aprinde atunci când tastatura numerică este activată.



Se aprinde atunci când funcția Caps Lock este activată.



Se aprinde atunci când funcția Scroll Lock este activată.

Codurile de eroare cu LED

Următorul tabel prezintă posibile coduri LED care pot fi afișate într-o situație în care nu a fost efectuat testul POST.

Aspect	Descriere	Pasul următor
APRINS-INTERMITENT-INTERMITENT 	Nu este instalat niciun modul SODIMM	<ol style="list-style-type: none">1. Instalați module de memorie acceptate.2. Dacă memoria există deja, reasezați modulele, câte unul odată, în fiecare slot.3. Încercați cu module de memorie bune de la un alt calculator sau înlocuiți modulele de memorie.4. Remontați placa de sistem.
INTERMITENT-APRINS-APRINS		

	Eroare placă de sistem	<ol style="list-style-type: none"> 1. Reinstalați procesorul. 2. Remontați placa de sistem. 3. Remontați procesorul.
<p style="text-align: center;">INTERMITENT-APRINS-INTERMITENT</p> 	Eroare ecran LCD	<ol style="list-style-type: none"> 1. Reinstalați cablul panoului. 2. Remontați panoul LCD. 3. Remontați placa video/placa de sistem.
<p style="text-align: center;">STINS-INTERMITENT-STINS</p> 	Eroare de compatibilitate a memoriei	<ol style="list-style-type: none"> 1. Instalați module de memorie compatibile. 2. Dacă sunt instalate două module, demontați unul și testați. Încercați cu celălalt modul în același slot și testați. Testați celălalt slot cu ambele module. 3. Remontați memoria. 4. Remontați placa de sistem.
<p style="text-align: center;">APRINS-INTERMITENT-APRINS</p> 	Memorie detectată, dar conține erori	<ol style="list-style-type: none"> 1. Reinstalați memoria. 2. Dacă sunt instalate două module, demontați unul și testați. Încercați cu celălalt modul în același slot și testați. Testați celălalt slot cu ambele module. 3. Remontați memoria. 4. Remontați placa de sistem.
<p style="text-align: center;">STINS-INTERMITENT-CLIPESTE</p> 	Eroare modem	<ol style="list-style-type: none"> 1. Reinstalați modemul. 2. Remontați modemul. 3. Remontați placa de sistem.
<p style="text-align: center;">INTERMITENT-INTERMITENT-INTERMITENT</p> 	Eroare placă de sistem	<ol style="list-style-type: none"> 1. Remontați placa de sistem.
<p style="text-align: center;">INTERMITENT-INTERMITENT-STINS</p> 	Eroare memorie ROM opțională	<ol style="list-style-type: none"> 1. Reinstalați dispozitivul. 2. Remontați dispozitivul. 3. Remontați placa de sistem.
<p style="text-align: center;">STINS-APRINS-STINS</p> 	Eroare dispozitiv de stocare	<ol style="list-style-type: none"> 1. Reinstalați unitatea de hard disk și unitatea optică. 2. Testați calculatorul doar cu unitatea de hard disk și cu unitatea optică. 3. Remontați dispozitivul ce produce eroarea. 4. Remontați placa de sistem.
<p style="text-align: center;">INTERMITENT-INTERMITENT-APRINS</p> 	Eroare placă video	<ol style="list-style-type: none"> 1. Remontați placa de sistem.

[Înapoi la Cuprins](#)

[Înapoi la Cuprins](#)

Adăugarea și înlocuirea componentelor

Manual de service pentru Dell™ Vostro™ 1014/1015

- [ExpressCard](#)
 - [Baterie](#)
 - [Panou de acces](#)
 - [Memorie](#)
 - [Capac panou de control](#)
 - [Ecran](#)
 - [Ventilator de procesor](#)
 - [Placa I/O](#)
 - [Placa de sistem](#)
 - [Radiator](#)
 - [Card de memorie](#)
 - [Unitate optică](#)
 - [Hard disk](#)
 - [Card de rețea locală wireless \(WLAN\)](#)
 - [Tastatură](#)
 - [Zonă de sprijin pentru mâini](#)
 - [Baterie rotundă](#)
 - [Card intern cu tehnologie wireless Bluetooth®](#)
 - [Difuzor](#)
 - [Modulul procesorului](#)
-


[Înapoi la Cuprins](#)

[Înapoi la Cuprins](#)

Specificații

Manual de service pentru Dell™ Vostro™ 1014/1015

- [Informații sistem](#)
- [Memorie](#)
- [Audio](#)
- [Baterie](#)
- [Cititor card de memorie 5 în 1](#)
- [Ecran](#)
- [Cameră \(Optional\)](#)
- [Specificații fizice](#)
- [Procesor](#)
- [Comunicații](#)
- [Tastatură](#)
- [Porturi și conectori](#)
- [Video](#)
- [Suport tactil](#)
- [Adaptor de alimentare](#)
- [Specificații de mediu](#)

 **NOTĂ:** Ofertele pot varia în funcție de regiune. Pentru informații suplimentare privind configurarea calculatorului dumneavoastră, faceți clic pe **Start** (sau pe **Start** în Windows XP) → **Help and Support** (Ajutor și asistență), apoi selectați opțiunea de vizualizare a informațiilor despre calculatorul dumneavoastră.

Informații sistem	
Chipset sistem	Intel® GM45
Mărime magistrală de date	64 de biți
Mărime magistrală DRAM	Magistrale dual-channel (2) pe 64 de biți
Dimensiune magistrală de adrese a procesorului	36 de biți
Flash EPROM	1 MB

Procesor	
Tip procesor	Procesoare Intel Core™ 2, Intel Core 2 Duo, sau Intel Celeron® (Socket P)
Memorie cache de nivel 2	3 MB sau 6 MB
Frecvență magistrală externă	667 și 800 MHz

Memorie	
Conectori modul memorie	două sloturi DIMM
Capacități modul de memorie	1 (un DIMM), 2 (un DIMM sau două DIMM), sau 4 GB (două DIMM)
Tip memorie	DDR2 800 MHz (Doar Non-ECC)
Memorie minimă	1 GB
Memorie maximă	4 GB

Comunicații	
Modem	Modem integrat Conexant CX20548-11Z 56kbps
Adaptor de rețea	Placă 10/100/1000 Ethernet LAN pe placa de sistem
Controler rețea	Realtek RTL8111DL
Wireless	suport intern pentru Mini-Card PCI-e , WLAN: Dell WLAN 5100 sau Broadcom WLAN1397_1510 Tehnologie wireless Bluetooth® 355 V2.0 și Bluetooth 360 V2.1 (opțional)
Cameră	opțional 2.0MP și software de cameră asociat

Audio	
Tip audio	codec audio de înaltă definiție cu două canale (HDA)
Controler audio	Conexant CX-20583-10z
Conversie stereo	24 de biți (stereo digital-analogic) 24 de biți (stereo analogic - digital)
Interfețe:	
Internă	Audio de înaltă definiție
Externă	Conector microfon, mini-conector căști stereo/boxe

Difuzoarele	Un difuzor de 2 wați, 4 ohmi
Amplificator intern difuzor	2 W în 4 ohmi
Microfon intern	un microfon digital
Controale volum	meniuri de program, taste funcționale tastatură

Tastatură	
Număr de taste	105 (S.U.A. și Canada); 106 (Europa); 109 (Japonia)
Configurație	QWERTY/AZERTY/Kanji
Dimensiuni:	
Standard	dimensiune completă (pas tastă de 19 mm)
Maximum	359,4 mm x 118,9 mm x 5,2 mm (14,15 x 4,681 x 0,205 inci)

Baterie	
Tip	litium-ion "inteligentă" cu 4 sau 6 elemente
Dimensiuni:	
Adâncime	53,39 mm (2,10 inci)
Înălțime	20,44 mm (0,80 inci)
Lățime	206,44 mm (8,12 inci)
Tensiune:	
4 elemente	14,8 V c.c.
6 elemente	11,1 V c.c.
Domeniu de temperatură:	
În stare de funcționare	de la 0° la 35°C (de la 32° la 95°F)
Depozitare	de la -20 °C la 65 °C (de la -4 °F la 149 °F)
Baterie rotundă	CR-2032, durată de viață: 4 ani

Porturi și conectori	
Conector ExpressCard	un ExpressCard de 34 mm PCI
USB	patru conectori compatibili USB 2.0
Video	conectori cu 15 orificii
IEEE 1394	mini 4 pini

Cititor card de memorie 5 în 1	
Controler de card media	Ricoh R5C847
Conector	Conector card 3 în1 combo
Carduri acceptate	SecureDigital (SD) SDIO MultiMediaCard (MMC) Memory Stick Memory Stick PRO

Video											
Tip video	Integrată										
Controler video	Intel GM45										
Memorie video	<table border="1"> <thead> <tr> <th>Memorie de sistem</th> <th>Dynamic Video Memory Technology - Tehnologie Memorie Video Dinamică (DVMT)</th> </tr> </thead> <tbody> <tr> <td>1 GB</td> <td>512 MB</td> </tr> <tr> <td>2 GB</td> <td>782 MB</td> </tr> <tr> <td>3 GB</td> <td>1294 MB</td> </tr> <tr> <td>4 GB</td> <td>1550 MB</td> </tr> </tbody> </table>	Memorie de sistem	Dynamic Video Memory Technology - Tehnologie Memorie Video Dinamică (DVMT)	1 GB	512 MB	2 GB	782 MB	3 GB	1294 MB	4 GB	1550 MB
	Memorie de sistem	Dynamic Video Memory Technology - Tehnologie Memorie Video Dinamică (DVMT)									
	1 GB	512 MB									
	2 GB	782 MB									
	3 GB	1294 MB									
4 GB	1550 MB										
Interfață LCD	LVDS										
Acceptă TV	conector VGA										

Ecran	
Tip (TFT matrice activă)	14" HD w/anti-strălucire 14" HD TrueLife
Dimensiuni	
Înălțime	309,4 mm (12,2 inci)
Lățime	174,0 mm (6,9 inci)
Diagonală	355,6 mm (14,0 inci)
Rezoluții maxime	
WXGA cu anti-strălucire	1280 x 720 cu adâncime de culoare de 18 biți (262.000)
Rată de reîmprospătare	60 Hz
Unghi de funcționare	0° (închis) - 135°
Unghiuri de vizualizare	
Controale volum	meniuri de program, taste funcționale tastatură
Horizontal	±40°
Vertical	±15°/-30°
Pas pixel	0,252 x 0,252 mm
Comenzi	Luminozitatea poate fi controlată cu ajutorul comenzilor rapide de pe tastatură

Suport tactil	
Rezoluție poziție X/Y (mod tabletă grafică)	240 CPI
Dimensiune (zonă activă cu senzor)	
Lățime	75,4 mm (2,97 inci)
Înălțime	38,0 mm (1,50 inci)

Cameră	
Rezoluție	1280 X 720 pixeli (HD) @ 30FPS

Adaptor de alimentare	
Tip	65 W
Tensiune de alimentare	100-240 V c.a.
Curent de intrare (maxim)	1,5 A
Frecvență de intrare	50-60 Hz
Curent de ieșire	
65 W	4,34 A (maxim la impuls de 4 secunde) 3,34 A (continuu)
Tensiune de ieșire nominală	19,50 VCC (+/- 1,0 VCC)
Dimensiuni	
Înălțime	28,2 mm (1,11 inci)
Lățime	57,9 mm (2,28 inci)
Adâncime	137,2 mm (5,4 inci)
Domeniu de temperatură	
În stare de funcționare	de la 0° la 35°C (de la 32° la 95°F)
Depozitare	de la -40° la 65° C (de la -40° la 149° F)

Specificații fizice	
Înălțime:	
Vostro 1014	25,00-35,60 mm (0,984-1,401 inci)
Vostro 1015	26,50-36,80 mm (1,043-1,448 inci)
Lățime	
Vostro 1014	340 mm (13,385 inci)
Vostro 1015	376 mm (14,803 inci)
Adâncime:	
Vostro 1014	242,5 mm (9,547 inci)

Vostro 1015	247,9 mm (9,759 inci)
Greutate	
minimum	2,30 kg (5,070 livre) cu o baterie cu 6 elemente
maximum	2,50 kg (5,511 livre) cu o baterie cu 6 elemente

Specificații de mediu	
Domeniu de temperatură:	
În stare de funcționare	de la 0° la 35°C (de la 32° la 95°F)
Depozitare	între -40° și 65°C (între -40° și 149°F)
Umiditate relativă (maximum):	
În stare de funcționare	De la 10% la 90% (fără condensare)
Depozitare	De la 5% la 95% (fără condensare)
Nivel contaminant în suspensie	G2 sau inferior, așa cum este definit de ANSI/ISA-S71.04-1985

[Înapoi la Cuprins](#)

Efectuarea de lucrări la calculatorul dvs

Manual de service pentru Dell™ Vostro™ 1014/1015

- [Înainte de a efectua lucrări în interiorul calculatorului](#)
- [Instrumente recomandate](#)
- [Oprirea calculatorului](#)
- [După efectuarea lucrărilor în interiorul calculatorului](#)

Înainte de a efectua lucrări în interiorul calculatorului

Utilizați următoarele instrucțiuni de siguranță pentru a vă proteja calculatorul împotriva eventualelor deteriorări și a vă asigura siguranța personală. Doar dacă nu există alte specificații, fiecare procedură inclusă în acest document presupune existența următoarelor condiții:

- 1 Ați efectuat etapele din [Efectuarea de lucrări la calculatorul dvs.](#)
- 1 Ați citit informațiile privind siguranța livrate împreună cu calculatorul.
- 1 O componentă poate fi înlocuită sau – dacă este achiziționată separat – instalată prin efectuarea procedurilor de demontare în ordine inversă.

AVERTISMENT: **Înainte de a efectua lucrări în interiorul calculatorului, citiți instrucțiunile de siguranță livrate împreună cu acesta.** Pentru informații suplimentare despre cele mai bune practici privind siguranța, consultați pagina de start pentru conformitatea cu reglementările la adresa www.dell.com/regulatory_compliance.

ATENȚIE: Majoritatea reparațiilor pot fi efectuate numai de către un tehnician de service autorizat. Puteți efectua numai depanări și reparații simple conform autorizării din documentația produsului sau conform indicațiilor primite online sau telefonic de la echipa de asistență și service. Deteriorările cauzate de lucrările de service neautorizate de către Dell nu sunt acoperite de garanție. Citiți și respectați instrucțiunile de siguranță care însoțesc produsul.

ATENȚIE: Pentru a evita descărcarea electrostatică, conectați-vă la împământare utilizând o brățară antistatică sau atingând periodic o suprafață metalică nevopsită, cum ar fi un conector de pe partea din spate a calculatorului.

ATENȚIE: Manipulați componentele și plăcile cu grijă. Nu atingeți componentele sau contactele unei plăci. Țineți placa de margine sau de suportul de montare metalic. Țineți o componentă, cum ar fi un procesor, de marginile acesteia, nu de pini.

ATENȚIE: Atunci când deconectați un cablu, trageți de conectorul său sau de ștecher și nu de cablul propriu-zis. Unele cabluri au conectori cu lamele de fixare; dacă deconectați acest tip de cablu, apăsați pe lamelele de fixare înainte de a deconecta cablul. În timp ce separați conectorii, țineți-i aliniați drept pentru a evita îndoirea pinilor conectorilor. De asemenea, înainte să conectați un cablu, asigurați-vă că ambii conectori sunt orientați corect și aliniați.

NOTĂ: Culoarea calculatorului dvs. și anumite componente pot diferi față de ceea ce este prezentat în acest document.

Pentru a evita deteriorarea calculatorului, efectuați următoarele etape înainte de a efectua lucrări în interiorul calculatorului.

1. Asigurați-vă că suprafața de lucru este plană și curată pentru a preveni zgârierea capacului calculatorului.
2. Opriți calculatorul (consultați [Oprirea calculatorului](#)).
3. În cazul în care calculatorul este conectat la un dispozitiv de cuplare (cuplat), detașați-l.

ATENȚIE: Pentru a deconecta un cablu de rețea, întâi decuplați cablul de la calculator și apoi decuplați-l de la dispozitivul de rețea.

4. Deconectați toate cablurile de rețea de la calculator.
5. Deconectați calculatorul și toate dispozitivele atașate de la prizele electrice.
6. Unde este cazul, deconectați orice adaptoare de la calculator.
7. Închideți ecranul și întoarceți calculatorul cu fața orientată în jos pe o suprafață de lucru plană.

ATENȚIE: Pentru a preveni deteriorarea plăcii de sistem, trebuie să demontați bateria înainte de a depana calculatorul.

8. Demontați bateria (consultați [Bateria](#)).
9. Întoarceți calculatorul cu fața orientată în sus.
10. Deschideți ecranul.
11. Apăsați butonul de alimentare pentru legarea la masă a plăcii de sistem.

ATENȚIE: Pentru protecția împotriva șocurilor electrice, deconectați întotdeauna calculatorul de la priza electrică înainte de a deschide afișajul.

ATENȚIE: **Înainte de a atinge orice componentă din interiorul calculatorului, asigurați împământarea atingând o suprafață metalică nevopsită, cum ar fi metalul din partea din spate a calculatorului. În timp ce lucrați, atingeți periodic o suprafață de metal nevopsită pentru a disipa electricitatea statică care ar putea dăuna componentelor interne.**

12. Demontați cardurile ExpressCard sau Smart Card instalate din sloturile corespunzătoare.
13. Demontați hard diskul (consultați [Hard disk](#)).

Instrumente recomandate

Procedurile din acest document pot necesita următoarele instrumente:


- 1 Șurubelniță cu vârf lat, mică
- 1 Șurubelniță Phillips #0
- 1 Șurubelniță Phillips #1
- 1 Știft de plastic mic
- 1 CD cu programul de actualizare al BIOS-ului

Oprirea calculatorului

ATENȚIE: Pentru a evita pierderea datelor, salvați și închideți toate fișierele deschise și ieșiți din toate programele deschise înainte să închideți calculatorul.

1. Închideți sistemul de operare:

1 În Windows Vista®:

Executați clic pe **Start** , apoi faceți clic pe săgeata din colțul din partea dreaptă jos a meniului **Start** așa cum este prezentat mai jos și faceți clic pe **Shut Down** (Închidere).



1 În Windows® XP:

Faceți clic pe **Start** → **Turn Off Computer** (Oprire calculator) → **Turn Off** (Oprire).

Calculatorul se oprește după terminarea procesului de închidere a sistemului de operare.

2. Asigurați-vă că ați oprit calculatorul și toate dispozitivele atașate. În cazul în care calculatorul dvs. și dispozitivele atașate nu s-au oprit automat atunci când ați închis sistemul de operare, țineți apăsat butonul de alimentare timp de aproximativ 4 secunde pentru a le opri.

După efectuarea lucrărilor în interiorul calculatorului

După ce ați finalizat toate procedurile de înlocuire, asigurați-vă că ați conectat toate dispozitivele externe, cardurile și cablurile înainte de a porni calculatorul.

ATENȚIE: Pentru a evita deteriorarea calculatorului, utilizați exclusiv baterii proiectate pentru acest model de calculator Dell. Nu utilizați baterii proiectate pentru alte calculatoare Dell.

1. Conectați toate dispozitivele externe, cum ar fi replicatorul de porturi, compartimentul pentru baterie sau baza pentru unități optice și reinstalați toate cardurile, cum ar fi un card ExpressCard.
2. Conectați orice cabluri de rețea sau de telefonie la calculatorul dumneavoastră.

ATENȚIE: Pentru a conecta un cablu de rețea, mai întâi introduceți cablul în dispozitivul de rețea, apoi conectați-l la calculator.

3. Remontați [bateria](#).
4. Conectați calculatorul și toate dispozitivele atașate la prizele electrice.
5. Porniți calculatorul.

[Înapoi la Cuprins](#)